

Comment agir face aux difficultés en orthographe des étudiants ?

L'expérience du département GEII de l'IUT de Rennes

Fabienne Porée

IUT de Rennes – Département GEII, 3 rue du Clos Courtel, BP 90422 - 35704 RENNES – France

Fabienne.Poree@univ-rennes1.fr



Résumé : Dans les formations supérieures, les enseignants sont nombreux à déplorer aujourd'hui un niveau de leurs étudiants apparemment faible, et sans doute, en baisse, en orthographe. Nous relatons ici une expérience réalisée en première année du département GEII de l'IUT de Rennes. Deux études ont été menées en parallèle, l'une où les étudiants ne se savaient pas évalués sur l'orthographe et une autre où ils étaient prévenus. La mise en correspondance des deux études montre qu'évidemment les étudiants font beaucoup plus de fautes lorsqu'ils ne sont pas dans un contexte d'évaluation, mais surtout qu'il n'y a pas de corrélation directe. L'étude est complétée par une enquête réalisée auprès des étudiants ayant pour but de les interroger sur leur perception de leur niveau et l'importance qu'ils accordent à l'orthographe. Enfin la mise en place d'un module de remise à niveau, proposé cette année, est reportée.

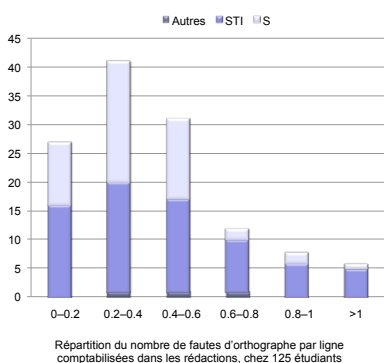
Analyse d'une rédaction « enquête »

Les étudiants ne se savent pas évalués sur l'orthographe

Rédigez un texte de 10 à 15 lignes présentant votre parcours scolaire, vos motivations pour intégrer l'IUT GEII de Rennes et éventuellement ce que vous pensez faire après l'IUT.

Soignez la présentation et la rédaction (faites des phrases).

Durée : 30 minutes.

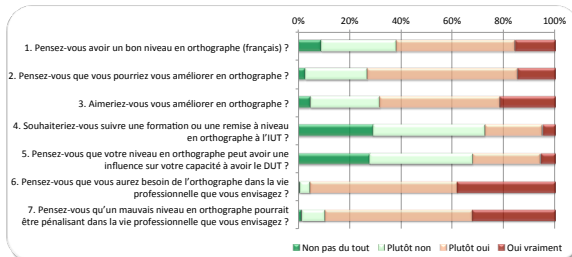


- Beaucoup d'étudiants font entre 0 et 0.6 fautes par ligne
- Certains font plus de 1 f/l
- Déséquilibre S/STI

Les difficultés en orthographe sont réelles

Réalisation d'un sondage

Pour connaître leur ressenti



- Les étudiants se disent majoritairement bons en orthographe !
- Ils considèrent que leur niveau n'aura pas d'influence sur le DUT
- Ils ont conscience que cela peut être important dans leur vie professionnelle future
- Mais ils ne souhaitent pas suivre une remise à niveau

Sondage informatif sur leur perception de leur niveau et l'importance qu'ils y accordent

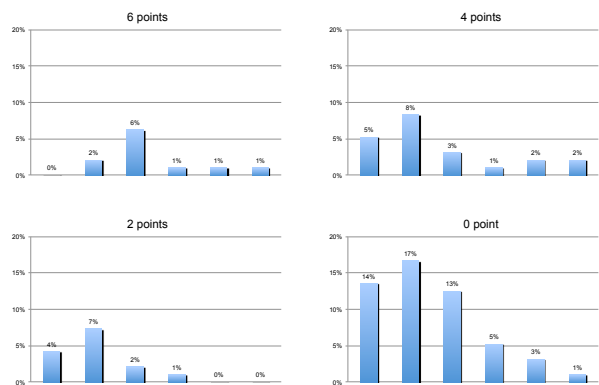
Analyse d'un DS de CC

Les étudiants savent qu'ils sont évalués sur l'orthographe

Application du barème suivant :

- De 5 à 10 fautes : -2 points
- De 10 à 20 fautes : -4 points
- 20 fautes et + : -6 points

Points < 0	0	2	4	6
% d'étudiants	52	15	22	11



- 52% des étudiants n'ont eu aucun point retiré
- Mais ce sont ceux qui ont fait le plus de fautes à la rédaction « enquête »

Pas de corrélation directe avec les résultats de la rédaction « enquête »

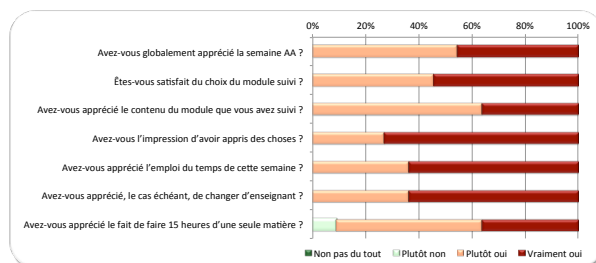
Mise en place d'un module de remise à niveau

Organisation

- Module Apprendre Autrement (15 heures)
- Au choix parmi 8 matières
- 9 vœux 1, 6 vœux 2, 10 vœux 3
- Choisi par des étudiants faibles en orthographe

Démarche volontaire

Ce module s'adresse au « dérapage orthographique ». En prendre conscience, c'est bien ; agir, c'est encore mieux ! Après avoir identifié les difficultés propres à chaque étudiant, nous mettrons en place les éléments pour répondre aux problèmes rencontrés, non seulement en revenant sur quelques règles de base mais aussi en identifiant quelques outils à utiliser lorsque l'on rédige un document.



- Les 11 étudiants ont tous apprécié la semaine, le choix du module, ainsi que le contenu du module
- Ils considèrent tous avoir appris des choses en orthographe

Retour très positif chez tous les étudiants

Bilan pédagogique

- Analyse du niveau en orthographe de nos étudiants
- Sondage sur leur perception de leur niveau et l'importance qu'ils accordent à l'orthographe
- Mise en place d'un module de remise à niveau sur la base du volontariat

Remerciements

Je remercie particulièrement Cécile Forgeoux, Sarah Mirante-Petit et Mathilde Nouailler qui m'ont largement aidée pour cette étude.