

QCM 1998 IUFM Midi-Pyrénées FRANÇAIS

AUGUSTE COMTE

La philosophie positive (extrait)

- §1 L'orgueil philosophique a souvent rêvé de systématiser les travaux pratiques en dehors de toute culture directe et spontanée. Ce projet repose sur une absurde exagération de la portée de nos moyens théoriques, dont la puissance apparente suppose toujours qu'on a réduit les questions à un état abstrait trop éloigné de l'état concret pour suffire aux exigences de la pratique. On en trouve le témoignage dans l'impuissance des théories mathématiques à l'égard des moindres travaux techniques.
- §2 L'esprit pratique ne doit jamais cesser de **** à l'ensemble, souvent très complexe, de chaque opération concrète en comprenant seulement les données scientifiques parmi les éléments de ses combinaisons spéciales. Toute subordination de la pratique à la théorie qui **dépasserait** cette mesure exposerait à de graves perturbations. La nature de la civilisation moderne tend à contenir les conflits de ce genre en développant de plus en plus une telle division. La fondation de la sociologie complète à ce sujet les garanties antérieures en instituant une semblable séparation dans le cas le plus important.
- §3 La division existant entre l'art et la science est moins prononcée que celle qu'on remarque entre la **spéculation** et l'action. Elle est cependant moins contestée. Aux temps mêmes où l'imagination dominait en philosophie, l'esprit poétique, sans altérer sa spontanéité, s'est subordonné à l'esprit philosophique. C'est un résultat de la relation qui rattache, en tout genre, le sentiment du beau à la connaissance du vrai, et qui assujettit l'idéal à l'ensemble des conditions admises, à chaque époque, pour la réalité scientifique.
- §4 Nous devons indiquer une autre division entre la science abstraite et la science concrète. Cette division a présidé implicitement à l'évolution scientifique des deux derniers siècles. La science concrète ne pouvait être abordée tant que la science abstraite n'avait pas été suffisamment **ébauchée** dans tous les ordres de phénomènes. Cette condition n'a été remplie que de nos jours, et seulement dans cet ouvrage. Il faut peu s'étonner si les spéculations scientifiques développées depuis Bacon ont été abstraites. L'institution de la méthode positive ne doit jamais cesser de reposer sur une telle séparation, sans laquelle les deux précédentes resteraient insuffisantes.
- §5 Une abstraction graduelle a seule permis et peut seule étendre le progrès de l'esprit philosophique en écartant d'abord les exigences pratiques, ensuite les impressions esthétiques, et enfin les conditions concrètes, pour organiser peu à peu le point de vue le

plus simple, le plus général et le plus élevé, **** duquel on ne saurait réduire davantage l'appréciation rationnelle sans tomber dans une vaine ontologie. Si le troisième degré d'abstraction, fondé sur les mêmes motifs logiques que les précédents, n'était pas venu les compléter, la philosophie positive serait demeurée impossible.

§6 Dans les plus simples phénomènes, et même en astronomie, aucune loi générale ne pouvait être établie tant que les corps étaient considérés dans l'ensemble de leur existence concrète. Il fallait en détacher le principal phénomène par une judicieuse ****. C'est surtout aux théories sociologiques que ce précepte logique est applicable. Toute institution rationnelle y aurait été impossible, si je n'en avais écarté la partie concrète afin de saisir dans sa plus grande simplicité la règle du mouvement fondamental en laissant aux travaux ultérieurs le soin d'y ramener les anomalies apparentes.

§7 Tels sont les trois degrés d'abstraction qu'a **** l'institution de la méthode positive. Cette méthode ne résulte que d'une heureuse **** de la sagesse **vulgaire** aux diverses spéculations abstraites. Ses fondements sont les mêmes que ceux du simple bon sens. Les règles logiques de Descartes, les préceptes de Bacon, ainsi que les **** formulés par **Pascal** et par Newton, ne sont que la consécration dogmatique des maximes émanées de la sagesse commune, et déjà étendues aux spéculations abstraites dans les études géométriques. A titre de règles de conduite, ces préceptes sont impuissants à diriger les efforts intellectuels, abstraction faite des études positives spécifiant leur application.

§8 Après avoir apprécié **** de la méthode positive, il nous reste à indiquer les principales phases qu'elle a présentées. Il faut, pour cela, distinguer, entre le degré mathématique et le degré sociologique, trois phases intermédiaires, correspondant à l'astronomie, au couple physique et chimique, et à la biologie. Telles sont les cinq phases qui ont marqué le développement de la positivité.

§9 Les erreurs philosophiques dont l'esprit mathématique est devenu la source ne peuvent altérer la propriété qu'il a de constituer, pour l'individu comme pour l'espèce, la base de toute éducation logique. Ce privilège résulte de la nature du sujet, le plus simple, le plus abstrait, le plus général et le plus dégagé de toute passion perturbatrice. Aucune supériorité personnelle ne peut dispenser de recourir à un tel exercice initial et, même après avoir rempli cette condition, l'esprit le mieux organisé éprouvera le besoin d'y venir retremper ses forces. L'expérience démontre que, faute d'une telle base, d'éminents penseurs peuvent être exposés, sous l'influence d'une médiocre passion, à de grossières erreurs sur les questions qui leur sont les mieux connues, quand le sujet **en** est un peu complexe.

§10 Le perfectionnement de la nature humaine consiste surtout à faire prévaloir, autant que possible, les influences intellectuelles. L'éducation mathématique réalise la première condition d'un tel progrès en faisant connaître, sous des formes plus ou moins distinctes,

chacun des procédés inductifs ou déductifs de la méthode positive ; mais l'art du raisonnement y est seul pleinement développé. La partie la plus abstraite des mathématiques peut être envisagée comme une accumulation de moyens logiques tout préparés pour les besoins de déduction et de coordination des diverses sciences. C'est la géométrie, encore plus que l'analyse, qui constitue, sous l'aspect logique, la branche la mieux adaptée à la première élaboration de la méthode positive.

PARAGRAPHE 1 - Question n°1

Question n°1

Combien y-a-t-il de prépositions dans la deuxième phrase ?

- A. 3
- B. 4
- C. 5
- D. 6
- E. 7

PARAGRAPHE 2 - Questions n°2 - n°3 - n°4 - n°5

Question n°2

Choisir dans la liste qui suit le mot manquant :

- A. Résister
- B. Présider
- C. Résider
- D. Prédiquer
- E. Prévariquer

Question n°3

Combien ce paragraphe contient-il d'adjectifs qualificatifs ?

- A. 8
- B. 9
- C. 10
- D. 11
- E. 12

Question n°4

*La forme verbale **dépasserait** est un :*

- A. présent du subjonctif
- B. futur du subjonctif
- C. présent du conditionnel
- D. imparfait du subjonctif
- E. futur de l'indicatif

PARAGRAPHE 3 - Question n°5

Question n°5

*Dans ce contexte, le mot **spéculation** signifie :*

- A. opération financière
- B. information pratique
- C. spécialisation excessive
- D. recherche abstraite
- E. infirmation hasardeuse

PARAGRAPHE 4 - Question n°6

Question n°6

Que signifie "ébauchée" dans ce contexte ?

- A. dévoyée
- B. esquissée
- C. employée
- D. achevée
- E. combattue

PARAGRAPHE 5 - Question n°7

Question n°7

Quelle est la forme correctement orthographiée qui convient pour compléter le texte ?

- A. au delà
- B. au-delà
- C. au dela
- D. au-dela
- E. au de là

PARAGRAPHE 6 --Question n°8

Question n°8

Choisir dans la liste qui suit le mot manquant :

- A. synthèse
- B. symbiose
- C. synergie
- D. analyse
- E. analogie

PARAGRAPHE 7 - Questions n°9 - n°10 - n°11 - n°12 - n°13

Question n°9

La forme verbale appelée par le sens et l'orthographe est :

- A. **exigés** parce que le participe passé s'accorde avec qu'
- B. **exigée** parce que le participe passé s'accorde avec abstraction
- C. **exigée** parce que le participe passé s'accorde avec institution
- D. **exigé** parce que le complément d'objet direct est placé devant
- E. **exiger** parce qu'il faut un infinitif

Question n°10

Choisir dans la liste qui suit le nom manquant :

- A. modification
- B. réduction
- C. extension
- D. aliénation
- E. rétention

Question °11

Dans ce contexte **vulgaire** signifie :

- A. génétique
- B. mise en usage par le commun des hommes
- C. réservée à une élite
- D. anachronique
- E. grossière

Question n°12

Selon le contexte, Pascal et Newton ont formulé des :

- A. allégories
- B. acrostiches
- C. métaphores
- D. sentences
- E. aphorismes

Question n°13

Pascal a écrit :

- A. les PENSÉES
- B. LES CARACTÈRES
- C. les MÉDITATIONS PHILOSOPHIQUES
- D. LES CONTEMPLATIONS
- E. les ESSAIS

PARAGRAPH 8 - Questions n°14

Question n°14

Choisir dans la liste qui suit le mot manquant :

- A. l'abolition
- B. l'éradication
- C. l'institution
- D. l'abrogation
- E. la résolution

PARAGRAPH 9 - Questions n°15 - n°16 - n°17 - n°18

Question n°15

Parmi les affirmations suivantes, quelle est celle qui rend compte de la première phrase du paragraphe ?

- A. Il serait vain de fonder l'éducation logique sur les mathématiques.
- B. La pensée mathématique est le fondement de l'éducation logique.
- C. Les mathématiques engendrent forcément des erreurs philosophiques.
- D. Les mathématiques engendrent forcément des vérités philosophiques.
- E. Les fondements de l'éducation logique varient selon que l'on s'adresse à l'individu ou à l'espèce.

Question n°16

La dernière phrase comporte :

- A. 2 propositions
- B. 3 propositions
- C. 4 propositions
- D. 5 propositions
- E. 6 propositions

Question n°17

*Le mot **en** est :*

- A. Une conjonction de coordination
- B. Une conjonction de subordination
- C. Un pronom personnel
- D. Une préposition
- E. Un adverbe

Question n°18

*Le mot **en** a pour fonction :*

- A. complément du nom
- B. sujet
- C. complément d'objet direct
- D. complément d'objet indirect
- E. attribut du sujet

PARAGRAPHE 10 - Question n°19

Question n°19

Combien ce paragraphe contient-il de pronoms relatifs ?

- A. 0
- B. 1
- C. 2
- D. 3
- E. 4

QUESTION GENERALE - Question n°20

Question n°20

Ce texte est de type :

- A. narratif
- B. injonctif
- C. argumentatif
- D. descriptif
- E. rhétorique

Réponses exactes du QCM de Français 1998									
1E	2B	3D	4C	5D	6B	7A	8D	9A	10C
11B	12E	13A	14C	15B	16C	17C	18A	19B	20C

QCM 1998 IUFM Midi-Pyrénées MATHÉMATIQUES

RAPPELS :

Les calculatrices sont interdites.

Les exercices sont indépendants les uns des autres et ne sont pas hiérarchisés.

Question 21.

Combien de nombres tous différents et de 4 chiffres peut-on former en mettant les unes à côté des autres les 4 étiquettes $\boxed{2} \boxed{4} \boxed{1} \boxed{2}$?

4	8	12	16	24
A	B	C	D	E

Question 22.

Quand deux nombres non nuls admettent le même reste dans une division euclidienne par un même diviseur, alors leur différence est un multiple du diviseur.

- A. Cette affirmation n'est jamais vraie**
- B. Cette affirmation est toujours vraie**
- C. Cette affirmation n'est vraie que pour les multiples de 9**
- D. Cette affirmation n'est vraie que pour les nombres terminés par 5**
- E. Cette affirmation n'est vraie que pour 4001 et 5702 dans la division par 68**

Question 23.

Le chiffre des unités du nombre 3^{123} est :

3	9	6	7	1
A	B	C	D	E

Question 24.

Soit le nombre $\frac{3}{7}$. Quelle est la proposition fautive parmi celles qui suivent ?

- A : 0,42 en est la troncature au centième.**
- B : 0,42 en est l'arrondi au centième.**
- C : Sa partie entière est 0.**
- D : 0,428 en est une valeur approchée au millièmè par défaut.**
- E : 0,4 en est une valeur approchée au dixièmè par défaut.**

Question 25.

Le 8 mai 1983 était un dimanche.

Quel jour était le 8 mai 1986?

Dimanche	Lundi	Mardi	Mercredi	Jeudi
A	B	C	D	E

Question 26.

Chacun des angles d'un octogone régulier convexe mesure :

60°	90°	120°	135°	150°
A	B	C	D	E

Question 27.

Un avion décolle de Paris avec $\frac{1}{3}$ des sièges inoccupés. Après l'escale de RIO où 21 passagers montent et personne ne descend, l'avion est plein aux $\frac{3}{4}$.

Combien y a-t-il de places dans l'avion ?

215	221	252	275	300
A	B	C	D	E

Question 28.

ABC est un triangle quelconque, soit :

- d1 la médiane issue de A
- d2 la médiatrice de [BC]
- O le centre du cercle circonscrit au triangle

Caractériser le point d'intersection de d1 et d2.

C'est le milieu de [BC].	C'est le centre du cercle inscrit dans ABC.	C'est le point O.	C'est le symétrique de O par rapport à (BC).	C'est le centre de gravité du triangle ABC.
A	B	C	D	E

Question 29.

Soient A et B deux points distincts du plan.

Pour que AMBN soit un rectangle, il faut et il suffit que :

(MN) soit perpendiculaire à (AB)	(MN) passe par le milieu de [AB]	(MN) soit la médiatrice de [AB]	M et N soient diamétralement opposés sur le cercle de diamètre [AB]	MN = AB
A	B	C	D	E

Question 30.

ABCD est un trapèze rectangle en A et D, de plus on sait que :

$AB < DC$, $AB = 8\text{cm}$, $AD = 3\text{cm}$ et $BC = 5\text{cm}$.

Que vaut CD en cm ?

6	8	10	12	14
A	B	C	D	E

Question 31.

Pour faire une orangeade on mélange du jus d'orange et de l'eau suivant différents procédés.
Quel est le mélange qui a le plus le goût d'orange ?

Nombre de litres d'eau :	7	13	21	27	31
Nombre de litres de jus :	4	8	11	16	19
Mélange :	A	B	C	D	E

Question 32.

Le capitaine s'écria : " Quatre mille millions de milliards de centièmes de millimètres ! "
La longueur ainsi désignée est de l'ordre de grandeur de :

A : la distance qui vous sépare du centre de Toulouse.

B : la distance Toulouse Marseille.

Si 40 000 km correspond au tour de la terre :

C : la distance parcourue en faisant 100 fois le tour de la terre.

D : la distance parcourue en faisant 10 000 fois le tour de la terre .

E : la distance parcourue en faisant 1 000 000 fois le tour de la terre.

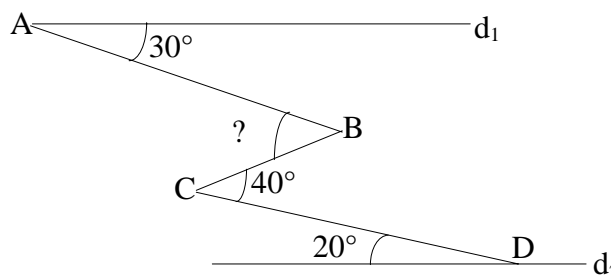
Question 33.

Une machine fait se dévider 2,5 mètres de fil en une seconde.
Combien de temps faudra-t-il pour dévider 60 km de fil ?

24min	3h 20min	6h 6min	6h 40min	24h
A	B	C	D	E

Question 34.

Les droites d1 et d2 sont parallèles.
Quelle est la mesure de l'angle \widehat{ABC} ?



40°	45°	50°	52°,5	60
A	B	C	D	E

Question 35.

Quel est la masse la plus grande ?

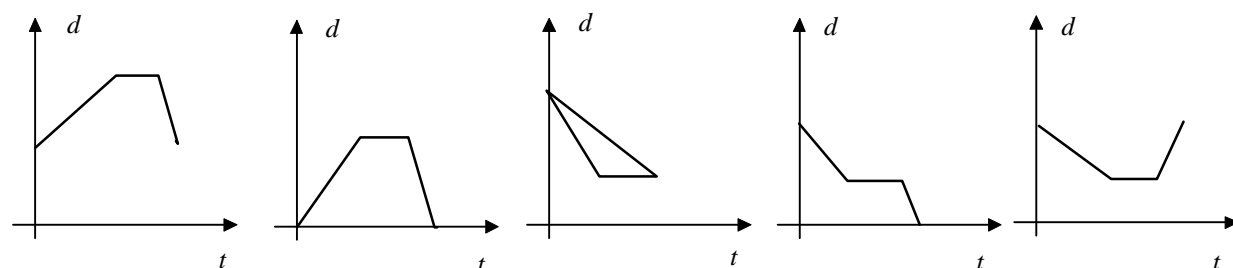
8 tonnes	60 quintaux	5000 kg	10^6 g	10^6 dag
A	B	C	D	E

Question 36.

Une personne fait le trajet Lyon Marseille par l'autoroute. Elle roule pendant 5 heures vers Marseille et tombe en panne à Montélimar où elle reste 3 heures, après quoi elle retourne à Lyon en TGV en 2 heures.

Les graphiques ci-dessous montrent l'évolution de la distance d qui séparait cette personne de Marseille en fonction du temps t .

Un seul est cohérent avec la situation décrite, lequel ?



A	B	C	D	E
----------	----------	----------	----------	----------

Question 37.

Dans la classe, il y a aujourd'hui 30 élèves. (et ce n'est pas carnaval !)

3 filles portent une jupe.

Aucune fille portant une jupe n'a de cheveux longs.

12 élèves ont les cheveux longs, et parmi eux, 2 garçons.

11 garçons n'ont pas les cheveux longs.

Parmi les 5 propositions suivantes, une seule est vraie. Laquelle ?

- **A : Il y a 19 filles dans la classe.**
- **B : Il y a 10 filles qui ne portent pas de jupe.**
- **C : Il y a 13 filles dans la classe.**
- **D : Il y a 4 filles qui ne portent pas de jupe et n'ont pas les cheveux longs.**
- **E : Il y a 7 filles qui ne portent pas de jupe.**

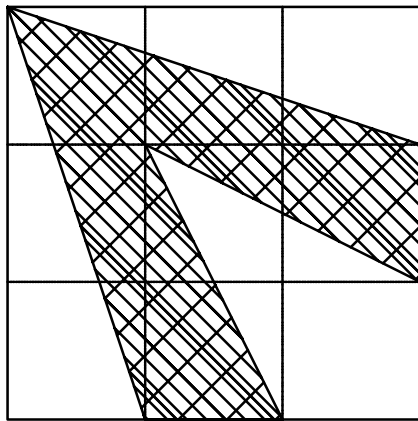
Question 38.

Parmi les nombres suivants, un seul est divisible par 24.

Lequel ?

222 444	242 124	424 242	551 754	634 896
A	B	C	D	E

Question 39.



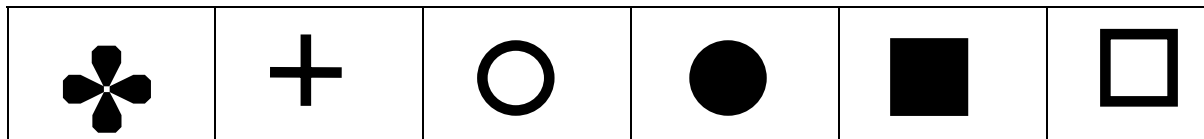
La figure ci-contre est un grand carré divisé en 9 carrés identiques plus petits.

Quelle fraction du grand carré représente la partie hachurée ?

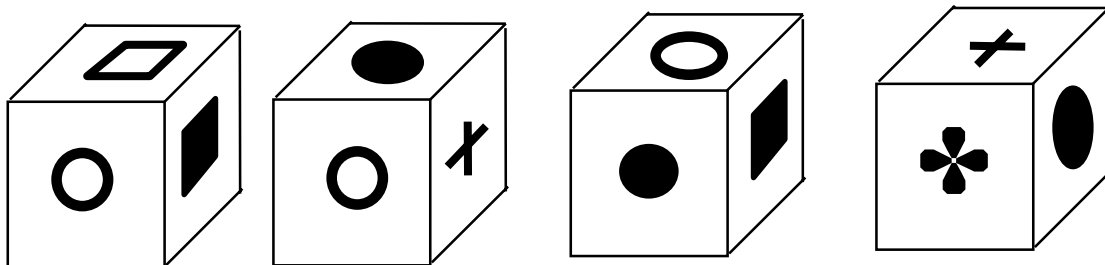
$\frac{2}{9}$	$\frac{1}{3}$	$\frac{4}{9}$	$\frac{1}{2}$	$\frac{5}{9}$
A	B	C	D	E

Question 40.

Chacun des dessins suivants figure sur l'une des faces d'un cube.



On voit ci-dessous quatre positions de ce cube.



Quelle est le dessin qui se trouve sur la face opposée au trèfle à quatre feuilles ?

+	○	●	■	□
A	B	C	D	E

Réponses exactes du QCM de Mathématiques 1998									
21C	22B	23D	24B	25E	26D	27C	28A	29D	30D
31B	32E	33D	34C	35E	36E	37D	38E	39C	40B

QCM 1998 IUFM Midi-Pyrénées CULTURE GENERALE

41 - Chacun des trois cycles de l'école primaire regroupe plusieurs années ou niveaux. Quel est le regroupement correct parmi les regroupements suivants

- A - [PS, MS, GS] ; [CP, CE1, CE2] ; [CM 1, CM2]
- B - [PS, MS, GS, CP] ; [CP, CE1, CE2] ; [CM1, CM2]
- C - [PS, MS, GS] ; [GS, CP, CE1] ; [CE2, CM1, CM2]
- D - [PS, MS, GS] ; [CP, CE1] ; [CE2, CM1, CM2]
- E - [PS, MS, GS] , [CP, CE1, CE2] ; [CE2, CMI, CM2]

42 - Ces affirmations sont inexactes sauf une : laquelle ?

- A - La France est le pays d'Europe où l'année scolaire est la plus longue
- B - La France est le pays d'Europe où la journée scolaire est la plus courte
- C - La France est le pays d'Europe où la semaine scolaire est la plus courte
- D - La France est le pays d'Europe où la journée scolaire est la plus longue et l'année scolaire la plus courte
- E - La France est le pays d'Europe où la semaine scolaire est la plus longue

43 - L'œuvre de Jean-Jacques ROUSSEAU (1712-1778) marque un tournant dans la conception de l'homme et de l'éducation. Parmi les titres suivants quel est celui qu'on ne peut attribuer à ROUSSEAU ?

- A - Émile ou de l'éducation
- B - Rêveries du promeneur solitaire
- C - La Nouvelle Héloïse
- D - Du contrat social
- E - L'Esprit des lois

44 - Les 15 pays de l'Union Européenne sont:

- A - Allemagne, Liechtenstein, Autriche, Belgique, Finlande, France, Grèce, Irlande, Italie, Luxembourg, Pays-Bas, Suède, Danemark, Espagne, Portugal
- B - Luxembourg, Royaume-Uni, Danemark, Allemagne, Irlande, Espagne, Suisse, Finlande, Grèce, Autriche, Pays-Bas, France, Belgique, Portugal, Italie
- C - Suède, Royaume-Uni, Portugal, Pays-Bas, Luxembourg, Italie, Irlande, Grèce, France, Finlande, Espagne, Danemark, Belgique, Autriche, Allemagne
- D - Pays-Bas, Autriche, Turquie, Espagne, Irlande, Finlande, Royaume-Uni, Belgique, Luxembourg, Allemagne, France, Grèce, Danemark, Portugal, Italie
- E - France, Autriche, Portugal, Irlande, Danemark, Andorre, Suède, Belgique, Finlande, Allemagne, Grèce, Espagne, Royaume-Uni, Italie, Pays-Bas

45 - Parmi ces techniques ou démarches pédagogiques, quelle est celle dont l'invention ne peut être attribuée à Célestin Freinet ?

- A - L'imprimerie
- B - Le projet d'école
- C - La coopérative scolaire
- D - Les fiches de travail individualisées
- E - Le texte fibre comme introduction à la "méthode naturelle" de lecture et d'écriture

46 - Quelle activité ne correspond pas à l'objectif d'une première sensibilisation à une langue étrangère ?

- A - Se familiariser avec des sonorités ou rythmes de la langue étrangère
- B - Apprendre des comptines
- C - Apprendre de petits dialogues
- D - Traduire par écrit un texte court
- E - Apprendre à se présenter

47 - "Un travail où se donnerait à voir que l'image ne prouve rien, me paraîtrait aujourd'hui le travail le plus nécessaire. Politiquement le plus nécessaire".

Quelle est l'idée qui vous paraît opposée à cette réflexion de Michel SURYA ?

- A - La télévision est le miroir de la réalité
- B - Tous les régimes politiques utilisent les médias comme outils de pouvoir
- C - Les arts du visuel se doivent de dénoncer l'illusion des images
- D - Il est essentiel d'apprendre aux enfants à lire les images
- E - La photographie est une interprétation de la réalité

48 - La principale source d'énergie de la matière vivante est constituée par :

- A - Les vitamines
- B - Les protéines
- C - Les fibres
- D - Les acides aminés
- E - Les glucides

49- Avant de devenir officiellement "l'école maternelle" en 1881, la structure de garde pour la petite enfance s'appelait

- A - L'asile pour l'enfance
- B - Le refuge de l'enfance
- C - Les hospices de la petite enfance
- D - Les salles d'asile
- E - Les petites écoles

50 - En vous appuyant sur l'observation et la comparaison des tableaux ci-dessous indiquez parmi les cinq propositions, la conclusion erronée :

La part des hommes et des femmes selon les niveaux d'enseignements (en %)

(sur échantillon de 800 instituteurs représentatif de la population des enseignants du 1^{er} degré)

La maternelle :

	Niveaux d'enseignement en maternelle			
	"petits"	"moyens"	"grands"	multi-niveaux
Hommes	2,2	0	10,4	7,5
Femmes	97,8	100	89,6	92,5

Le primaire

	Niveaux d'enseignement en élémentaire					
	CP	CE1	CE2	CM1	CM2	multi-niveaux
Hommes	18	22,6	32,2	41,9	52,2	34,7
Femmes	82	77,4	67,8	58,1	47,8	65,3

Source.- Ministère de l'Éducation nationale

- A - 2/3 environ des instituteurs multi-niveaux de l'école élémentaire sont des femmes
- B - Au Cours Moyen 2 il y a une parité globale hommes/femmes
- C - Sur les 800 enseignants interrogés, 160 hommes enseignent en Cours Préparatoire
- D - Le rapport hommes /femmes est plus fort en élémentaire qu'en maternelle
- E - Dans l'ensemble le rapport hommes/femmes croît progressivement en même temps que le niveau des classes

51 - "On se jette deux fois plus volontiers au secours d'un homme qui vient de tomber à l'eau si c'est en présence de gens qui n'osent le faire".

Cette pensée de Nietzsche ("Humain, trop humain") met-elle en scène ?

- A - Le courage
- B - L'oubli de soi
- C - La volonté de secourir son prochain
- D - La vanité, l'envie de paraître
- E - L'inconscience

52 - "Technique ou système qui permet, lors de la consultation d'une base documentaire de textes, de sauter d'un document à l'autre selon des chemins préétablis ou élaborés à cette occasion". Cette définition est celle

- A - Du multimédia

- B - Du prétexte
- C - Du multiplex
- D - Du traitement de texte
- E - De l'hypertexte

53 - Parmi les expressions citées ci-dessous, laquelle ne correspond pas à un courant de la pédagogie contemporaine ?

- A - La pédagogie par objectifs
- B - La pédagogie du projet
- C - La pédagogie différenciée
- D - La pédagogie du contrôle
- E - La pédagogie institutionnelle

54 - En France, selon la législation actuelle, l'usage de stupéfiants est :

- A - Toléré pour certains, interdit pour d'autres (drogues dites "dures")
- B - Interdit
- C - Interdit et puni d'emprisonnement
- D - Interdit, puni d'emprisonnement et/ou d'amende
- E - Interdit et puni d'amende

55 - Les situations de formation dites "par alternance" se caractérisent par :

- A - Une succession entre des activités de terrain et des moments de travail dans un centre de formation
- B - Une succession de moments d'apprentissages théoriques abstraits et de moments d'application dans des travaux pratiques
- C - Une succession de moments de travail avec deux professeurs de disciplines différentes et complémentaires
- D - Une succession d'apprentissages dans les disciplines dites principales et dans les disciplines d'éveil
- E - Une succession de moments de travail scolaire intense et de moments de loisirs et de détente

56 - "L'école doit essayer, dans la limite de ses contraintes, dans la mesure de ses moyens, d'amener les enfants à savoir donner sens culturel et moral au désordre et au tumulte de ce monde..." (A. Bentolila)

Identifiez le commentaire inadéquat de cette proposition

- A - Si l'on ne peut demander à l'école de transformer directement le monde, on ne peut se résigner à ce qu'elle en soit le reflet fidèle
- B - L'école doit contribuer à aider les jeunes pour une orientation dans le monde qui soit moins aléatoire
- C - Il faut faire entrer à l'école le monde tel qu'il est
- D - L'école doit être une instance de médiation entre l'enfant et le monde
- E - L'école doit choisir entre être le miroir ou l'interprète du monde

57 - Il y a presque 30 ans, Bourdieu, à propos de l'école, parlait de "violence symbolique". Il voulait entendre par là :

- A - Les sanctions morales que les enseignants exercent sur les élèves afin de les inciter à apprendre
- B - L'autorité pédagogique qui impose des significations comme légitimes en dissimulant les rapports de force qui les sous-tendent
- C - L'utilisation à l'école d'un langage et de normes qui tendent à perpétuer, voire renforcer, les inégalités culturelles
- D - Les décisions arbitraires de l'institution scolaire et notamment des conseils de classe relatives à l'orientation des élèves
- E - La prépondérance donnée par l'école à son fonctionnement formel par rapport aux attentes et intérêts des élèves

58 - Parmi ces termes, il y en a un qui ne se rapporte pas à l'écriture :

- A - Symbolique
- B - Sémantique
- C - Systémique
- D - Sémiotique

E - Alphabétique

59- Dans le cadre de l'Union européenne, quelle langue ne peut être proposée dans l'enseignement à l'école primaire en France ?

A - Le breton

B - Le norvégien

C - L'espagnol

D - L'italien

E - Le portugais

60- Parmi les fonctions ci-dessous concernant l'évaluation formative, une seule est erronée. Laquelle ?

A - Aide aux apprentissages

B - Prise en compte des stratégies d'apprentissage

C - Centration sur les procédures et processus des élèves

D - Sélection des apprenants

E - Régulation du processus d'apprentissage

Réponses exactes du QCM de Culture Générale 1998									
41C	42D	43E	44C	45B	46D	47A	48E	49D	50C
51D	52E	53D	54D	55A	56C	57B	58C	59B	60D