

Admission en 1^{ère} année : Filière Professeur des écoles

Préparation au C.R.P.E.

QCM et écrit court du 17 mars 2007

Instructions aux candidats

Vous disposez d'une part du présent document comportant le contenu du questionnaire et de l'écrit court, d'autre part de deux feuilles de réponses personnalisées, une pour le QCM et une pour l'écrit court, qui vous ont été remises à l'entrée de la salle.

Attention : Vérifiez que les feuilles de réponses comportent bien l'identification vous concernant : nom, prénom ainsi que votre numéro de convocation – sinon, signalez-le au responsable de la salle.

C'est sur ces feuilles que vous devez indiquer vos réponses. Seules les deux feuilles de réponses seront relevées par les surveillants à l'issue de l'épreuve. **N'oubliez pas d'émarger en remettant vos copies.**

I. Questionnaire : pages 3 à 12

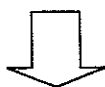
Pour le marquage des réponses, lisez attentivement et respectez strictement les consignes qui vous sont données. Vous devez utiliser un **feutre de couleur noire – pointe moyenne. Le correcteur blanc est interdit.** Le questionnaire comporte 60 questions : 15 questions de Français, 15 questions de Mathématiques, 10 questions de Sciences, 10 questions d'Histoire-Géographie, 10 questions de Culture Générale. Lisez très attentivement les questions qui vous sont posées.

Procédure de recrutement

QCM sur 120 points



Seuls 2000 candidats retenus
Correction de l'écrit court
sur 84 points
Prise en compte du dossier
sur 36 points



Seuls 1200 candidats seront
admissibles grâce au
classement sur 240 points

Nombre de places 2007-2008 :
600

Pour chacune des questions numérotées de 1 à 60, répondez selon le procédé indiqué en noircissant la case (A, B, C, D, ou E) correspondant à la réponse choisie.

Notation des réponses :

- Réponse exacte 2 points
- Réponse erronée -1 point
- Absence de réponse 0 point

Il n'y a qu'une seule réponse exacte par question

II. Contenu de l'écrit court : page 12

Vous devez composer en 300 mots plus ou moins 5% (c'est-à-dire de 285 à 315 mots impérativement) en réponse aux questions posées à la page 12. **Cet écrit court ne sera corrigé et comptabilisé seulement s'il entre dans cette fourchette de 285 à 315 mots.**

Notation de l'écrit court :

1. niveau de maîtrise de la langue :
 - orthographe
 - rédaction dans une langue syntaxiquement correcte
2. Capacité à écrire lisiblement
3. Capacité à :
 - exprimer et utiliser des connaissances
 - comprendre les idées clés d'un texte
 - reformuler, synthétiser, justifier une prise de position.

III. Consignes générales

- Vous disposez de 3 heures pour répondre au questionnaire et pour rédiger votre écrit court.
- Seuls les documents fournis par l'IUFM sont autorisés (convocation, sujets, feuille de réponses, papier brouillon). L'usage de la calculatrice est interdit.
- Les téléphones portables devront être impérativement éteints.
- Toute tentative de fraude ou de communication entre les candidats fera l'objet d'une mention au procès verbal et entraînera l'annulation de l'épreuve pour ces candidats.
- Vous ne pourrez quitter la salle qu'au bout d'une heure après la distribution des sujets.
- Vous devez signer la feuille d'émargement de participation aux épreuves même en cas de remise de feuille blanche.
- Les résultats du QCM seront consultables sur le site Internet de l'établissement (www.toulouse.iufm.fr) à partir du 22 mars 2007.

Texte support

pour les questions de français (pages 4 à 6) et pour l'écrit court (page 12)

JEAN JAURÈS (1859-1914)

« Aux instituteurs et institutrices », *La Dépêche de Toulouse*, 15 janvier 1888

Vous tenez en vos mains l'intelligence et l'âme des enfants ; vous êtes responsables de la patrie. Les enfants qui vous sont confiés n'auront pas seulement à écrire et à déchiffrer une lettre, à lire une enseigne au coin d'une rue, à faire une addition et une multiplication. Ils sont français et ils doivent connaître la France, sa géographie et son histoire : son corps et son âme. Ils seront citoyens et ils doivent savoir ce qu'est une démocratie libre, quels droits leur (1) confère, quels devoirs leur impose la souveraineté de la nation. Enfin, ils seront hommes et il faut qu'ils aient une idée de l'homme, il faut qu'ils sachent quelle est la racine (2) de toutes nos misères : l'égoïsme aux formes multiples ; quel est le principe de notre grandeur : la fierté unie à la tendresse. Il faut qu'ils puissent se représenter à grands traits l'espèce humaine domptant peu à peu les brutalités de la nature et les brutalités de l'instinct, et qu'ils démêlent les éléments principaux de cette œuvre extraordinaire qui s'appelle la civilisation. Il faut leur montrer la grandeur de la pensée ; il faut leur enseigner le respect et le culte de l'âme en éveillant en eux le sentiment de l'infini qui est notre joie, et aussi notre force, car c'est par lui que nous triompherons du mal, de l'obscurité et de la mort.

Eh ! Quoi ! Tout cela à des enfants ! Oui, tout cela, si vous ne voulez pas fabriquer simplement des machines à [...] (3). Je sais quelles sont les difficultés (4) de la tâche. Vous gardez vos écoliers peu d'années et ils ne sont point toujours assidus, surtout à la campagne. Ils oublient l'été (5) le peu qu'ils ont appris l'hiver. Ils font souvent, au sortir de l'école, des rechutes profondes d'ignorance et de paresse d'esprit, et je [...] (6) ceux d'entre vous qui ont pour l'éducation des enfants du peuple une grande ambition, si cette grande ambition ne supposait un grand courage.

J'entends dire, il est vrai : « À quoi bon exiger tant de l'école ? Est-ce que la vie elle-même n'est pas une grande [...] (7) ? Est-ce que, par exemple au contact d'une démocratie ardente, l'enfant devenu adulte ne comprendra point de lui-même les idées de travail, d'égalité, de justice, de dignité humaine qui sont la démocratie elle-même ? » Je le veux bien, quoiqu'il y ait encore dans notre société, qu'on dit agitée, bien des épaisseurs dormantes où [...] (8) les esprits. Mais autre chose est de faire, tout d'abord, amitié avec la démocratie par l'intelligence ou par la passion. La vie peut mêler, dans l'âme de l'homme, à l'idée de justice tardivement éveillée, une saveur amère d'orgueil blessé ou de misère subie, un ressentiment et une souffrance. Pourquoi ne pas offrir la justice à des cœurs tout neufs ? Il faut que toutes nos idées soient comme imprégnées d'enfance, c'est-à-dire de générosité pure et de sérénité.

Comment donnerez-vous à l'école primaire l'éducation si haute que j'ai indiquée ? Il y a deux moyens. Il faut d'abord que vous appreniez aux enfants à lire avec une facilité absolue, de telle sorte qu'ils ne puissent plus l'oublier de la vie et que, dans n'importe quel (9) livre, leur œil ne s'arrête à aucun obstacle. Savoir lire vraiment sans hésitation, comme nous lisons vous et moi, c'est la clé de tout. Est-ce savoir lire que de déchiffrer péniblement un article de journal, comme les érudits déchiffrent un grimoire (10) ? J'ai vu, l'autre jour, un directeur très intelligent d'une école de Belleville, qui me disait : « Ce n'est pas seulement à la campagne qu'on ne sait lire qu'à peu près, c'est-à-dire point du tout ; à Paris même (11), j'en ai qui quittent l'école sans que je puisse affirmer qu'ils savent lire. » Vous ne devez pas lâcher vos écoliers, vous ne devez pas, si je puis (12) dire, les appliquer à autre chose tant qu'ils ne seront point par la lecture aisée en relation familière avec la pensée humaine. Qu'importent vraiment à côté de cela quelques fautes d'orthographe de plus ou de moins, ou quelques erreurs de système métrique ? Ce sont des vétilles (13) dont (14) vos programmes, qui manquent absolument de proportion, font l'essentiel.

J'en veux mortellement à ce certificat d'études primaires qui exagère encore ce vice secret des programmes. Quel système déplorable nous avons en France avec ces examens à tous les degrés, qui suppriment l'initiative du maître et aussi la bonne foi de l'enseignement, en sacrifiant la réalité à l'apparence ! Mon inspection [...] (15) bientôt faite dans une école. Je ferais lire les écoliers, et c'est là-dessus seulement que je jugerais le maître. [...]

QUESTIONS DE FRANÇAIS

Question 1 - « leur » (1) est-il ?	
A-	un déterminant possessif
B-	un article défini
C-	un pronom démonstratif
D-	un pronom personnel
E-	un pronom possessif

Question 2 - Indiquez la nature de la proposition « quelle est la racine de toutes nos misères » (2) ?	
A-	une proposition participiale
B-	une proposition relative
C-	une proposition subordonnée conjonctive
D-	une proposition subordonnée interrogative indirecte
E-	une proposition subordonnée circonstancielle de manière

Question 3 - Choisissez la graphie correcte du mot supprimé (3) :	
A-	éppeler
B-	épeler
C-	épeller
D-	éppeller
E-	épeuler

Question 4 - « les difficultés » (4) Quelle est la fonction de ce groupe nominal ?	
A-	Sujet de « sont »
B-	Complément d'Objet Direct de « je sais »
C-	Attribut du sujet « quelles »
D-	Complément d'Objet Direct de « sont »
E-	Complément d'Objet Indirect de « je sais »

Question 5 - « l'été » (5) Quelle est la fonction de ce groupe nominal ?	
A-	Complément d'Objet Direct de « oublient »
B-	Complément Circonstanciel de temps
C-	Complément Circonstanciel de lieu
D-	Attribut du Complément d'Objet Direct
E-	Complément d'Objet Direct de « ont appris »

Question 6 - Choisissez la graphie correcte du mot supprimé (6) :	
A-	pleindrai
B-	plindrai
C-	plaindrai
D-	plaindrais
E-	pleindra

Question 7 - (7) Quel mot a été supprimé ?	
A-	instigatrice
B-	inspiratrice
C-	institutrice
D-	révélatrice
E-	conspiratrice

Question 8 - « que » (8) A quelle classe grammaticale appartient ce mot ?

- A- un pronom relatif
- B- une conjonction de subordination
- C- un pronom interrogatif
- D- un élément de la locution conjonctive « si...que »
- E- un pronom exclamatif

Question 9 - « n'importe quel » (9) A quelle classe grammaticale appartient cette expression ?

- A- un déterminant relatif
- B- un déterminant indéfini
- C- un pronom relatif
- D- un pronom interrogatif
- E- un pronom indéfini

Question 10 - « un grimoire » (10) Ce mot signifie :

- A- un maquillage de théâtre
- B- une relation écrite de faits marquants d'une période par un témoin ou un acteur
- C- une contorsion du visage
- D- un fragment de texte ancien en latin ou en grec
- E- un livre de magie ou de sorcellerie

Question 11 - « même » (11) A quelle classe grammaticale appartient ce mot ?

- A- un adjectif
- B- un adverbe
- C- un pronom
- D- une préposition
- E- un nom commun

Question 12 - « puis » (12) A quel temps est conjuguée cette forme verbale ?

- A- Présent du conditionnel
- B- Présent du subjonctif
- C- Présent de l'indicatif
- D- Imparfait du subjonctif
- E- Présent de l'impératif

Question 13 - « vétilles » (13) Quel mot n'est pas synonyme de « vétille » ?

- A- frivolité
- B- broutilles
- C- futilité
- D- bagatelle
- E- velléité

Question 14 - « dont » (14) Quelle est la fonction de ce mot ?

- A- Attribut de « vétilles »
- B- Complément du nom « programmes »
- C- Complément du nom « vétilles »
- D- Sujet de « font »
- E- Sujet de « manquent »

Question 15 - (15) Quelle forme du verbe « être » convient dans cette phrase ?

A-	sera
B-	fut
C-	est
D-	serait
E-	a été

QUESTIONS DE MATHEMATIQUES

Les calculatrices sont interdites.

Les équerres, règles (graduée ou non), les compas et rapporteurs sont autorisés.

Les exercices sont indépendants les uns des autres et ne sont pas hiérarchisés.

Question 16.

Une fraction a pour dénominateur 95, on sait qu'elle représente un rationnel non décimal.

Quel nombre peut être son numérateur ?

5	95	57	665	19
A	B	C	D	E

Question 17.

On souhaite convertir 3,5 centilitres en centimètres cube. *Quelle est la réponse ?*

Ce n'est pas possible de convertir.	3,5	35	350	3500
A	B	C	D	E

Question 19.

La somme des carrés de trois nombres impairs consécutifs a pour reste r dans la division euclidienne par 3. *Quelle est la valeur de r ?*

0	1	2	0 ou 1	On ne peut pas savoir.
A	B	C	D	E

Question 20.

Clément, Marie et Tania jouent aux cartes. A l'issue de chaque partie, le vainqueur marque trois points, celui qui est deuxième marque un point et le dernier ne marque aucun point. Après quatre parties, Marie a 4 points et Tania a 3 points.
Combien de parties Clément a-t-il gagné ?

1	2	3	4	On ne peut pas répondre.
A	B	C	D	E

Question 21.

On agrandit un cube en augmentant de 50% la longueur de chacune de ses arêtes.
De combien a augmenté son aire totale ?

2500%	237,5%	225%	125%	50%
A	B	C	D	E

Question 22.

En remarquant que l'on a $1000 = (27 \times 37) + 1$, quel est le reste dans la division euclidienne par 37 du nombre 125 458 589 456 ?

0	1	27	6	36
A	B	C	D	E

Question 23.

Un entier naturel N s'écrit avec n chiffres, un entier naturel P s'écrit avec p chiffres.
Avec combien de chiffres s'écrit le produit $N \times P$?

$N \times p$	$n + p$	$n + p - 1$	$n + p - 1$ ou $n + p$	$n + p$ ou $n + p + 1$
A	B	C	D	E

Question 24.

Un escargot est au bas d'un mur de 10,40 mètres. Il grimpe verticalement le long du mur. Chaque heure, il monte de 80 cm mais fatigué, se laisse descendre de 20 cm la demi-heure suivante. Quel temps lui faut-il pour atteindre le haut du mur ?

24 h	25 h	25 h 45 min	26 h	26 h 15 min
A	B	C	D	E

Question 25.

Quelle est la moitié du carré de 10^{10} ?

5^{10}	5^{20}	10^{19}	5×10^{19}	5×10^{11}
A	B	C	D	E

Question 26.

Quel est le nombre de diviseurs du nombre 2007 ?

2	3	4	5	6
A	B	C	D	E

Question 27.

Une entreprise agroalimentaire achète les œufs par cartons complets de 36 œufs. Des erreurs d'écriture ont en partie fait perdre le nombre exact d'œufs utilisés un certain mois de 2006. On sait que le chiffre des centaines est 4 et que celui des dizaines est 3. On sait aussi que le nombre de cartons est compris entre 1100 et 1450. On a besoin de retrouver le nombre exact d'œufs utilisés.

Voici quelques nombres qui pourraient être la solution :

45432 38432 40436 50236 52436

Combien de ces nombres sont des solutions possibles ?

1	2	3	4	5
A	B	C	D	E

Question 28.

Un domino est une petite plaque dont le dessus est divisé en deux parties identiques. Sur chacune de ces parties figure ou bien l'une des constellations de un à six points, ou bien aucune constellation. On prend au hasard un domino dans un jeu complet de dominos (un jeu complet est constitué d'un domino de chaque sorte).

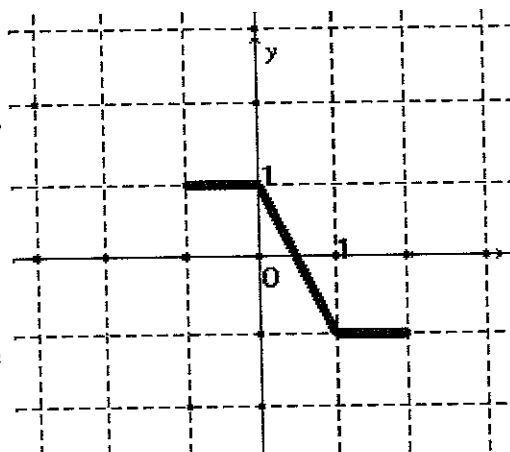
Quelle est la probabilité d'avoir au moins une constellation de trois points ?

$\frac{1}{3}$	$\frac{1}{4}$	$\frac{7}{36}$	$\frac{1}{6}$	$\frac{1}{7}$
A	B	C	D	E

Question 29.

La fonction f a une représentation graphique ci-contre. Parmi les affirmations ci-dessous, combien sont exactes ?

- f est impaire sur $[-1 ; 2]$
- f est décroissante sur $[-1 ; 2]$
- 1,2 et 1,5 sont deux antécédents de -1
- f est une fonction affine par intervalles sur $[-1 ; 2]$
- la représentation graphique a un centre de symétrie
- f est monotone

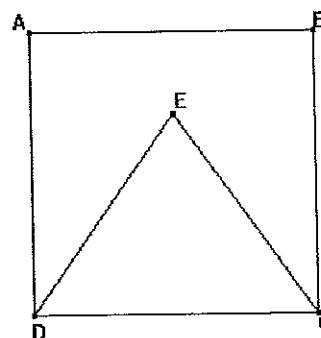


1	2	3	4	5
A	B	C	D	E

Question 30.

Dans la figure (inexacte) ci-contre, ABCD est un carré et CDE triangle équilatéral.

Quelle est la mesure de l'angle \widehat{CEB} ?



75°	77°	80°	85°	90°
A	B	C	D	E

QUESTIONS DE SCIENCES

Question 31 - Des élèves ont fait germer des graines de haricot à la lumière et en présence d'un peu d'eau. Ils ont enlevé un cotylédon à certaines graines. Au bout d'une semaine, ces dernières se sont moins développées que les graines entières. Quelle était l'hypothèse testée?

- A- La lumière est nécessaire à la germination des graines.
- B- Est-ce que les graines doivent être entières pour germer ?
- C- Les cotylédons sont nécessaires à la bonne germination des graines.
- D- Il faut arroser les graines pour les faire germer.
- E- Il ne faut faire varier qu'un seul facteur à la fois.

Question 32 - Dans un café chaud, on ajoute du sucre que l'on mélange. Celui-ci :

- A- se cristallise
- B- se dissout
- C- s'évapore
- D- se sublime
- E- se dilate

Question 33 - Parmi ces sources d'énergie, laquelle correspond à une source d'énergie définie comme étant non-renouvelable ?

- A- soleil
- B- uranium
- C- biomasse
- D- vent
- E- marée motrice

Question 34 - Laquelle de ces grandeurs n'est pas utilisée pour caractériser un gaz ?

- A- la température
- B- le volume
- C- la pression
- D- la quantité de matière
- E- l'hygrométrie

Question 35 - Lequel de ces systèmes n'est pas une transformation de mouvement ?

- A- poulies – courroie
- B- bielle – manivelle
- C- pignon – crémaillère
- D- came – tige
- E- vis – écrou

Question 37 - Au solstice d'hiver :

- A- La durée de la journée égale la durée de la nuit.
- B- La nuit est la plus courte.
- C- La nuit est la plus longue.
- D- La nuit est 2 fois plus longue que la journée.
- E- La nuit est 2 fois plus courte que la journée.

Question 38 - Le soleil est :

- A- une étoile
- B- une planète
- C- une comète
- D- un astéroïde
- E- une constellation

Question 39 - Une larve est :

- A- une chenille
- B- une forme intermédiaire avant le stade adulte
- C- un jeune qui est dépendant de ses parents
- D- un animal mou
- E- un animal au commencement de son existence

Question 40 - Le gramme est une unité :

- A- de poids
- B- de volume
- C- de masse
- D- de masse volumique
- E- qui vaut la centième partie du kilogramme étalon

QUESTIONS D'HISTOIRE ET GEOGRAPHIE

Question 41 - Quel élément de cette liste n'est pas un héritage de la Révolution française ?

- A- la création des départements
- B- l'état civil
- C- le drapeau tricolore
- D- la démocratie directe
- E- l'armée des citoyens

Question 42 - Vaste surface plane, d'altitude moyenne ou élevée, limitée par un abrupt et creusée de vallées étroites et profondes. Ceci est la définition de :

- A- plaine
- B- erg
- C- plateau
- D- pénéplaine
- E- taïga

Question 43 - Quel climat se caractérise par une forte amplitude thermique annuelle et des maxima de précipitations en été ?

- A- océanique
- B- continental
- C- montagnard
- D- aride
- E- méditerranéen

Question 44 - Entre le 5 mai 1789 et le 18 mai 1804, la France se voit gouvernée par différents régimes politiques. Lequel ne fait pas partie de ces expériences ?

- A- la monarchie absolue
- B- la République
- C- la dictature
- D- la monarchie constitutionnelle
- E- la théocratie

Question 45 - Quelle proposition ne peut qualifier la population française contemporaine ?

- A- urbanisée
- B- très mobile
- C- à haut niveau de vie
- D- à la croissance démographique relativement élevée dans l'Union européenne
- E- multiculturelle

Question 46 - L'affaire Dreyfus n'est pas :

- A- la condamnation à tort pour trahison d'un officier de l'armée française
- B- la manifestation de l'antisémitisme d'une partie de la population française
- C- une crise qui divise durablement les français
- D- un roman d'Emile Zola
- E- A l'origine de la création de la Ligue des Droits de l'Homme

Question 47 - Le calendrier musulman commence avec l'Hégire. Dans le calendrier chrétien, cette date est :

- A- 14
- B- 476
- C- 622
- D- 800
- E- 1096

Question 48 - Quel chef d'état était présent à la conférence de Yalta, en février 1945 ?

- A- le Général de GAULLE pour la France
- B- James ATTLEE pour la Grande-Bretagne
- C- Harry TRUMAN pour les Etats-Unis
- D- Konrad ADENAUER pour l'Allemagne
- E- aucun d'entre eux

Question 49 - Lequel de ces prénoms ne peut être associé à un des quatre Evangiles du Nouveau Testament ?

- A- Matthieu
- B- Paul
- C- Luc
- D- Marc
- E- Jean

Question 50 - Certains Présidents de la République ont imprimé leur marque dans le paysage urbain de Paris. Quelle association est fautive dans cette liste ?

- A- le Centre BEAUBOURG et Georges POMPIDOU
- B- le Grand Louvre et François MITTERAND
- C- l'Opéra GARNIER et Charles de GAULLE
- D- le Musée d'ORSAY et Valéry GISCARD D'ESTAIN
- E- le Musée des Arts Premiers et Jacques CHIRAC

QUESTIONS DE CULTURE GENERALE

Question 51 - L'IDH -indice de développement humain- est une mesure indicative et non exhaustive du développement humain, créée par le Programme des Nations Unies pour le développement en 1990. Cet indice intègre 3 dimensions, lesquelles ?

- A- le salaire moyen, l'âge moyen d'accès au travail, le nombre de chômeurs
- B- le salaire moyen, l'espérance de vie, le nombre d'enfants par foyer
- C- le salaire moyen, l'âge de la retraite, le niveau d'instruction et d'accès au savoir
- D- le niveau de vie, l'espérance de vie, le nombre d'enfants par foyer
- E- le niveau de vie, l'espérance de vie, le niveau d'instruction et d'accès au savoir

Question 52 - Dans le domaine de l'éducation artistique à l'école, le dessin, la peinture, le collage, la fabrication d'objets et d'images, la photographie :

- A- sont différents langages plastiques à explorer avec les élèves du cycle 1 au cycle 3.
- B- sont des activités pour décorer la classe et l'école.
- C- sont des activités d'expression libre.
- D- sont des moyens d'illustrer productions d'écrits, cahiers de poésie.
- E- permettent exclusivement de dispenser un apprentissage technique.

Question 53 - En arts visuels, lorsque l'on propose aux élèves de cycle 1 des supports de forme et de taille différentes, la compétence visée est :

- A- Être capable de reproduire des images de tailles différentes.
- B- Être capable de choisir ses outils et d'adapter son geste aux contraintes matérielles.
- C- Être capable de reconnaître des images d'origines différentes.
- D- Être capable de comprendre la notion d'échelle.
- E- Être capable de combiner des couleurs et des matières.

Question 54 - Le socle commun de connaissances et de compétences :

- A- fixe les repères culturels et civiques qui constituent le contenu de l'enseignement obligatoire.
- B- est fixé depuis les lois scolaires de Jules Ferry, en 1882.
- C- est la disposition majeure de la loi d'orientation pour l'avenir de l'école de 1989.
- D- définit les cinq compétences que les élèves doivent maîtriser à l'issue de la scolarité obligatoire.
- E- fixe les programmes scolaires de l'école maternelle au baccalauréat.

Question 55 - A la sortie de l'école, les devoirs à la maison donnés par les professeurs des écoles :

- A- doivent obligatoirement impliquer de l'écriture.
- B- se limitent à un travail oral ou des leçons à apprendre.
- C- se limitent à un travail écrit.
- D- se limitent à un travail de mathématiques.
- E- n'ont aucune limitation.

Question 56 - En tant qu'agent de l'État, l'enseignant fait preuve de conscience professionnelle et suit des principes déontologiques (B.O. n°1 du 4 janvier 2007). Parmi les propositions suivantes, laquelle n'est pas conforme à ces principes déontologiques ?

- A- Il participe à la sélection d'une élite.
- B- Il respecte et fait respecter la personne de chaque élève.
- C- Il est attentif au projet de chacun.
- D- Il est attentif à développer une attitude d'objectivité.
- E- Il veille à la confidentialité de certaines informations concernant les élèves et leurs familles.

Question 57 - Au plus tard en 2008, les instituts universitaires de formation des maîtres (IUFM) changent de statut en application de l'article 85 de la loi n°2005-380 du 23 avril 2005 d'orientation et de programme pour l'avenir de l'école. Que deviennent-ils ?

- A- Ils deviennent des Universités à part entière.
- B- Ils deviennent à nouveau des Écoles Normales.
- C- Ils deviennent une filière universitaire "master d'enseignement".
- D- Ils deviennent des Écoles internes d'Université.
- E- Ils disparaissent.

Question 58 - Après l'enseignement de la lecture, quelle partie des programmes de l'école primaire est en train d'être modifiée dans le cadre de la mise en œuvre du socle commun de connaissances et de compétences ?

- A- l'enseignement de la géographie
- B- l'enseignement de l'éducation artistique
- C- l'enseignement de l'éducation physique et sportive
- D- l'enseignement de l'éducation civique
- E- l'enseignement de la grammaire

Question 59 - Une seule des propositions suivantes est exacte, laquelle ?

- A- Le "créationnisme", le "dessein intelligent", l'"évolution", sont trois théories scientifiques concurrentes.
- B- L'"évolution" et le "dessein intelligent" sont deux théories scientifiques concurrentes.
- C- Aucune n'est une théorie scientifique mais toutes sont des positions métaphysiques.
- D- Seule l'"évolution" est une théorie scientifique.
- E- Seul le "dessein intelligent" est une théorie scientifique.

Question 60 - Parmi les ouvrages ci-dessous, lequel passe pour être le premier livre explicitement athée où il est écrit *"Il n'y a plus aucun bien à espérer, ni aucun mal à craindre après la mort"* ?

- A- "Testament" de l'abbé Meslier
- B- "Candide" de Voltaire
- C- "Traité d'athéologie" de Michel Onfray
- D- "Manifeste du Parti communiste" de Karl Heinrich Marx
- E- "L'être et le néant" de Jean-Paul Sartre

ECRIT COURT

A. Reformulez la thèse développée par Jean Jaurès dans le texte page 2.

B. En quoi les missions de l'école primaire aujourd'hui diffèrent-elles de celles évoquées par Jean Jaurès ?

Rappels :

- la totalité de votre composition doit être comprise entre 285 et 315 mots.
- vous devez composer sur la feuille réponse prévue à cet effet et distribuée lors de votre entrée dans la salle.

Réponses QCM 2007

1	D	21	D	41	D
2	E	22	A	42	C
3	B	23	D	43	B
4	C	24	B	44	E
5	B	25	D	45	B
6	D	26	E	46	D
7	C	27	A	47	C
8	A	28	B	48	E
9	B	29	E	49	B
10	E	30	A	50	C
11	B	31	C	51	E
12	C	32	B	52	A
13	E	33	B	53	B
14	C	34	E	54	A
15	D	35	A	55	B
16	A			56	A
17	C	37	C	57	D
		38	D	58	E
19	C	39	B	59	D
20	C	40	C	60	A