

## FRANÇAIS

Dans son dernier livre « *Chagrin d'école* », Gallimard, 2007, Daniel Pennac évoque ses souvenirs d'école.

### Extrait

Ils n'ont pas été très agréables à exhumer. Ce sont des souvenirs pour la plupart douloureux. [...] D'une génération à l'autre les familles sont passées de l'excès de silence à ces débauches d'explications où l'on gaspille trois heures de discours à convaincre les mêmes de ne pas mettre leurs doigts dans les prises de courant ! Mon père, c'était plutôt le silence, la retenue. Juste quelques formules lapidaires dont il avait le secret. [...] Je l'entends encore, après ma licence, décrochée en 1968 : « Il t'aura fallu une révolution pour ta licence, doit-on craindre une guerre mondiale pour l'agrégation ? » C'était drôle, évidemment. Et en même temps très dur... On évitait les débats essentiels parce qu'il n'y avait pas de débat possible. [...] La cancrerie est affaire d'inhibition. [...] Le gosse est-il entouré de gens trop intelligents qui l'impressionnent ? Est-il écrasé par une sorte d'image idéale, inatteignable qui le paralyse ? [...] Comment pourrait-il être joyeux, le cancre ? Voilà un gosse qui, dès le départ, se retrouve sous le feu des regards adultes réprobateurs. Celui, angoissé, de sa famille qui a peur pour son avenir. Celui, hostile, du prof qui lui en veut d'être l'incarnation de son propre échec : un élève qu'il est incapable de faire progresser. Et le prof de se débarrasser de la question en rejetant la faute sur son prédécesseur. Tout le système semble d'ailleurs organisé pour qu'on puisse faire endosser la responsabilité de l'échec aux autres, de l'instituteur du primaire accusant la maternelle, à l'industriel tonnante contre l'université. [...] Mes élèves n'étaient guère différents de l'enfant et de l'adolescent que j'avais été. A cette différence toutefois que les élèves d'aujourd'hui sont très corrompus par la clientélisation.

### Entretien de Daniel PENNAC à Télérama

Je veux parler d'une régression. Dans les années 1860, Victor Hugo en France, comme Dickens en Angleterre, ont tout fait pour libérer l'enfant de l'exploitation par le travail industriel ou agricole. Puis est venu Jules Ferry, ministre de l'Instruction publique entre 1879 et 1883, qui installe cet enfant sur les bancs de l'école laïque, gratuite et obligatoire avec un statut absolument différent de celui des adultes. Ceux-ci travaillent. Lui, il apprend. On imagine que c'est toujours le cas. Et c'est faux ! Depuis le milieu des années 1970, c'est-à-dire à peine cent ans après Jules Ferry, l'enfant a été restitué à la société des adultes, non plus en tant que travailleur, mais en qualité de client. Dès le berceau, l'enfant est instrumentalisé par la consommation. Installer la télévision chez soi, c'est effectivement y introduire le marketing. Il n'y a aucun doute là-dessus.

**Quelles conséquences y voyez-vous ?** Jour après jour, on stimule chez l'enfant des désirs de consommation dans des domaines identiques à ceux des adultes : habillement, nourriture, locomotion, électronique, téléphonie... L'enfant acquiert ainsi une légitimité commerciale qui en fait un rouage indispensable à la société marchande et le place sur un pied d'égalité avec l'univers des adultes. Il accède à la propriété sans contrepartie, avec l'argent de ses parents ou en se « débrouillant ». Le système s'en fiche du moment que l'argent circule. Les enfants qui débarquent aujourd'hui dans les classes sont ainsi de petits propriétaires, animés par des désirs qu'ils ont l'habitude de voir rapidement satisfaits. Dans notre culture, désormais, l'achat de l'objet convoité est devenu, pour les parents, le moyen principal de manifester leur affection.

**Et qu'est-ce que cela change du point de vue de l'école ?** Tout. Les enfants, aujourd'hui, confondent leurs désirs superficiels et leurs besoins fondamentaux. Ils arrivent à l'école porteurs de désirs qui demandent à être satisfaits immédiatement, c'est l'attrait constant de la nouveauté : une nouvelle marque, un nouveau téléphone, une nouvelle génération de godasses... Or ils se trouvent dans un lieu qui a pour vocation de s'adresser à leurs besoins fondamentaux : lire, écrire, compter, raisonner. Et, qui plus est, l'école exige d'eux, pour la première fois, une monnaie d'échange : du savoir contre de la concentration, de l'attention, de l'effort, bref, du travail, avec tout ce que cela suppose de renoncement aux désirs de consommer ! Les enseignants qui imaginent toujours s'adresser aux enfants de Jules Ferry ne sont absolument pas préparés à cette enfance-clientèle.

**Certains, aujourd'hui, ont ainsi la nostalgie de « l'école d'avant... »** Idiot. L'école d'avant, c'était des profs qui enseignaient à des conseils d'administration en culottes courtes. Des gamins triés sur le volet. Y revenir, c'est accepter à nouveau que les élites se contentent de se reproduire en tant qu'élites. Et les autres ? On cesse de les instruire ? On les relègue, dès l'âge de 10-12 ans, dans les systèmes de formation professionnelle ?

**Pourquoi, après ces années de galère à l'école, avoir choisi le métier de prof ?** Pour des raisons triviales d'abord. J'avais besoin de gagner ma vie et il me fallait du temps libre pour écrire. [...] Mais, dès mon premier poste, à Soissons, le hasard a fait que je me suis retrouvé face à une classe dite « aménagée » : des élèves en difficulté, avec lesquels j'ai su faire tout de suite. Le tourment de ma propre cancrerie s'était capitalisé en savoir. Comme si je retournais sur les lieux du crime pour ne pas reproduire les conneries que les autres avaient \*\*\*\*\* avec moi. [...] Le travail d'écrivain pousse au repli sur soi alors que la classe est totalement vivifiante. [...] Dans la solitude de l'écriture, \*\*\*\*\* votre savoir-faire, votre enthousiasme, vos ambitions, il y a une partie de vous qui forcément se racornit.

*Télérama* n° 3013, semaine du 13 au 19 octobre 2007, pp. 24 à 28.

## Questions sur le texte :

- Q 1) Dans ce contexte le verbe « exhumé » (ligne 1) a pour sens :
- C) redécouvrir  C
- Q 2) Le mot « retenue » (ligne 5) a pour acception :
- A) réserve  A
- Q 3) L'adjectif « lapidaires » (ligne 5) signifie :
- C) concises et laconiques  C
- Q 4) Quel est le mode et le temps de « aura fallu » (ligne 6) ?
- A) futur antérieur de l'indicatif  A
- Q 5) On pourrait proposer comme antonyme d'« inhibition » (ligne 9) :
- C) aplomb  C
- Q 6) La forme verbale « Est-il écrasé » (ligne 10) correspond à :
- D) un présent de l'indicatif voix passive  D
- Q 7) Le terme « réprobateurs » (ligne 12) pourrait être remplacé par :
- D) désapprobateurs  D
- Q 8) Quel mot ne pourrait se substituer à « hostile » (ligne 13) ?
- A) lucide  A
- Q 9) « tonnant » (ligne 18) n'équivaut pas à :
- B) ânonnant  B
- Q 10) Le terme « rouage » (ligne 36) signifie :
- A) pièce essentielle d'un appareil  A
- Q 11) Parmi les mots suivants lequel est un paronyme de « vocation » (ligne 47) ?
- D) vacation  D
- Q 12) « L'école d'avant, c'était des profs qui enseignaient à des conseils d'administration en culottes courtes » (lignes 54-55-56). Cette phrase développe :
- C) une métaphore  C
- Q 13) L'expression « triés sur le volet » (ligne 56) signifie :
- C) choisis avec le plus grand soin  C
- Q 14) L'adjectif « triviales » (ligne 60) a pour sens :
- B) banales, communes  B
- Q 15) Le mot manquant (ligne 65) doit s'orthographier :
- D) ... que les autres avaient faites avec moi  D

- Q 16) Comment faut-il écrire l'expression manquante (ligne 66) ?
- A) quels que soient  A
- Q 17) Laquelle, parmi les propositions suivantes est la plus proche du sens de « se racornit » (ligne 68) ?
- B) se dessèche et se durcit  B
- Q 18) Quelle est l'orthographe correcte ?
- D) Daniel Pennac déplore que l'on ait fait perdre aux enfants un certain sens de l'effort  D
- Q 19) Quelle phrase correspond le mieux à l'esprit du texte de l'entretien ?
- B) Daniel Pennac ne regrette pas vraiment l'école d'avant car elle était élitiste  B

## QUESTIONS INDÉPENDANTES DU TEXTE

- Q 20) L'expression « la grande muette » désigne traditionnellement :
- C) l'Armée  C
- Q 21) Le terme « poncif » a pour équivalent :
- D) un cliché  D
- Q 22) Laquelle de ces expressions constitue un exemple d'oxymore ?
- D) un jeune vieux  D
- Q 23) Madame Bovary est un roman de :
- C) Flaubert  C
- Q 24) Un métalangage désigne :
- B) un langage sur le langage  B
- Q 25) Lequel de ces écrivains n'appartient pas au XVII<sup>ème</sup> siècle ?
- B) Diderot  B
- Q 26) Proust a écrit :
- B) *A la Recherche du temps perdu*  B
- Q 27) Laquelle de ces expressions équivaut à « vouer une grande admiration » ?
- D) mettre sur un piédestal  D
- Q 28) Le mot « milieu » que l'élève peut rencontrer en sciences, en mathématique ou en littérature (roman policier) peut éventuellement le plonger dans l'embarras en raison de :
- C) sa polysémie  C
- Q 29) Dans le vers de Hugo « Demain dès l'aube... », le mot « dès » est :
- A) une préposition  A

Q 30) Une des expressions suivantes est un pléonasme :

- A) il vaut mieux le prévoir d'avance

A

## CULTURE GÉNÉRALE

Q 31) Quand l'esclavage a-t-il été définitivement aboli en France ?

- C) en 1848

C

Q 32) Que marquent les accords d'Évian de mars 1962 ?

- C) la fin de la guerre d'Algérie

C

Q 33) Qu'est-ce que l'espace Schengen en Europe ?

- A) l'espace de libre circulation des personnes sans contrôle aux frontières intérieures

A

Q 34) Qu'est ce que la longitude ?

- B) une distance mesurée en degrés entre un méridien A et le méridien de Greenwich

B

Q 35) Qu'est-ce qu'une mégalopole ?

- B) une conurbation d'agglomérations pluri-millionnaires

B

Q 36) Les éclipses de Lune se produisent :

- C) lors de la pleine Lune et lorsque la Terre se situe entre le Soleil et la Lune

C

Q 37) Un brouillard est constitué de :

- D) gouttelettes de liquide disséminées dans un gaz

D

Q 38) Les cellules d'un homme contiennent :

- D) pour la plupart 46 chromosomes et quelques-unes 23 chromosomes

D

Q 39) Pour germer, une graine a besoin :

- A) d'eau et d'oxygène

A

Q 40) Echelle de temps : quelle proposition est admise ?

- B) la terre a environ 5 milliards d'années et l'espèce *Homo sapiens* existe depuis 200 000 ans environ

B

# MATHÉMATIQUES

Q 41) L'écriture  $10^{-5}$  représente l'un des nombres suivants. Lequel ?

• C)  $\frac{1}{100000}$

 C

Q 42) Parmi les phrases suivantes, une seule est vraie. Laquelle ?

• B)  $\frac{-1}{7}$  est l'opposé de l'inverse de 7.

 B

Q 43) Une voiture roule trois quarts d'heure à la vitesse moyenne de 60 km/h puis cinquante minutes à la vitesse moyenne de 70 km/h. Une seule des affirmations suivantes est alors vraie. Laquelle ?

• B) La vitesse moyenne sur l'ensemble du parcours est supérieure à 65 km/h.

 B

Q 44) Si  $x$  vaut 50 % de  $y$ , alors :

• D)  $y$  vaut 200 % de  $x$

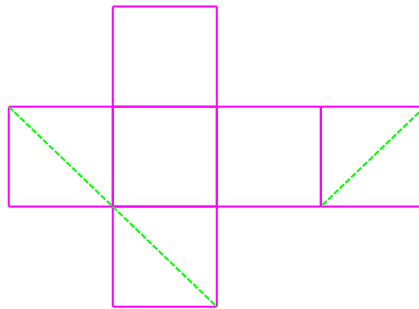
 D

Q 45) Si  $a$  et  $b$  sont deux nombres tels que  $a < b$ , alors une des inégalités suivantes est fausse. Laquelle ?

• D)  $-3a - 2 < -3b - 2$

 D

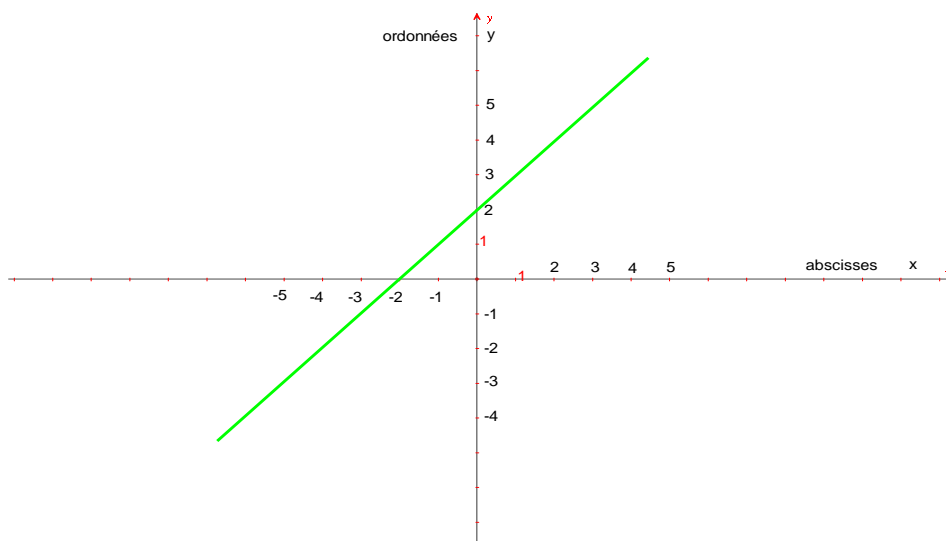
Q 46) En repliant le patron du cube ci-dessous, les segments en pointillés :



• A) formeront un triangle équilatéral.

 A

Q 47) Si  $x$  représente l'abscisse d'un point du plan et  $y$  son ordonnée, la droite représentée ci-dessous dans un repère orthonormé a pour équation :



- C)  $y=x+2$

 C

Q 48) Parmi les égalités suivantes, une seule est vraie. Laquelle ?

- A)  $(-2)^4 = 2^4$

 A

Q 49) Voici trois affirmations :

- ❖ Affirmation 1 : dans certains triangles, une hauteur (et une seule) est confondue avec un côté.
- ❖ Affirmation 2 : dans certains triangles, deux hauteurs (et deux seulement) sont confondues avec des côtés.
- ❖ Affirmation 3 : dans certains triangles, les trois hauteurs sont confondues avec les trois côtés.

Parmi ces trois affirmations, combien sont exactes ?

- B) une seule

 B

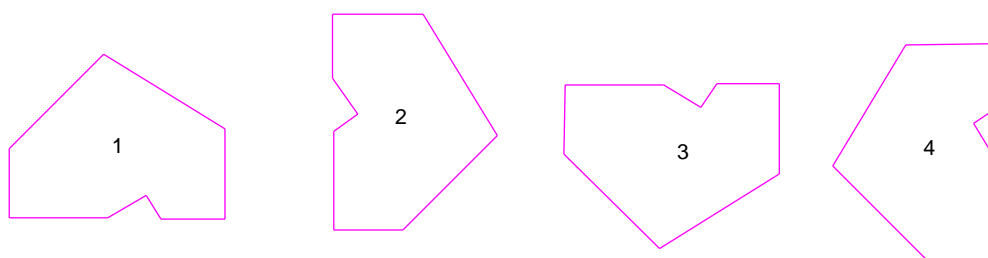
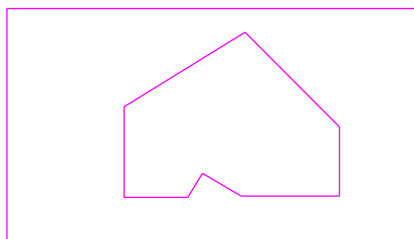
Q 50) Un cube de  $150 \text{ cm}^3$  de volume est la réduction à l'échelle  $\frac{1}{50}$  d'un récipient cubique rempli d'eau.

Sachant qu'un litre équivaut à un décimètre cube, le volume d'eau contenu dans le récipient est :

- D) 18 750 litres

 D

Q 51) Si on découpe dans du carton les figures 1, 2, 3 et 4 ci-dessous, une seule n'est pas superposable avec la figure encadrée. Laquelle ?



- B) la 2<sup>ème</sup>

 B

Q 52) Parmi les égalités suivantes, une seule est vraie. Laquelle ?

- B)  $\sqrt{(-3)^2} = 3$

 B

Q 53) Pierre, Jean et Vincent sont employés dans un restaurant, chacun à un poste différent : serveur, caissier et cuisinier. Celui qui est serveur est fils unique. Celui qui est caissier est marié avec la sœur de Jean. Il ne s'appelle pas Vincent. Celui qui est cuisinier est célibataire. Parmi les affirmations suivantes, une seule est fausse. Laquelle ?

- B) Vincent est le cuisinier.

 B

Q 54) Parmi les fractions suivantes, quelle est la plus grande ?

- A)  $\frac{7}{8}$

 A

Q 55) « Prendre les cinq quarts de cinquante », c'est effectuer l'un des calculs suivants. Lequel ?

- D)  $(50 \div 4) \times 5$

 D

Q 56) Dans une piscine municipale, on peut choisir de payer 3,50 euros par entrée ou bien d'acheter un abonnement annuel de 17,50 euros qui permet alors de ne plus payer l'entrée que 2,80 euros. On cherche le nombre  $n$  d'entrées à partir duquel il devient intéressant de prendre l'abonnement. Parmi les quatre équations ci-dessous, quelle est celle qui permet de trouver la bonne valeur de  $n$  ?

- C)  $3,50 \times n = 2,80 \times n + 17,50$

 C



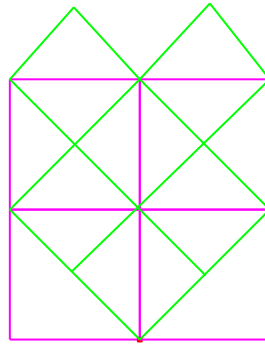
**Q 57)** L'expression  $3(2x + (-1)) - 4(-3) - x$  peut s'écrire plus simplement sous une des formes suivantes. Laquelle ?

- A)  $10x-15$
- B)  $2x-15$
- C)  $10x+9$
- D)  $2x+9$

**Q 57 : Annulée**

- A
- B
- C
- 

**Q 58)** Dans la figure ci-dessous, combien voyez-vous de carrés ?



- C) 12

C

**Q 59)** Huit coureurs participent à une compétition. Le premier, le second et le troisième monteront sur le podium. Combien peut-on obtenir de podiums différents à l'issue de la course ?

- D)  $8 \times 7 \times 6$

D

**Q 60)** On effectue la division euclidienne (quotient et reste entiers) de 7 543 859 par 37 228.

Une seule des réponses suivantes est exacte. Laquelle ?

- A) Le quotient est 202 et le reste 23 803.

A