

FRANÇAIS

- § 1 **S'adressant** à de jeunes enfants qu'il convient d'éduquer, nombre d'auteurs, d'illustrateurs et d'éditeurs ont longtemps **stipulé** que les textes qu'on leur destine ne doivent pas rechercher la subtilité de l'effet littéraire ou esthétique mais l'efficacité pédagogique et commerciale. Georges Chaulet, créateur de Fantomette, confiait que dans un roman pour la jeunesse, « D'abord et avant tout, il faut qu'il y ait des bons et des méchants ». De là, un assez large recours aux stéréotypes et clichés pour raconter des histoires et faciliter leur appropriation à partir de principes fort simples et de techniques rodées. [...] A chaque époque, les préoccupations morales et éducatives de l'heure nourrissent une littérature qui cherche à enrôler des publics de plus en plus segmentés en répondant à des interrogations, mais au risque de présenter des représentations caricaturales ou Ainsi selon les angoisses, les valeurs et les dominantes de l'actualité, tel auteur, telle collection, tel éditeur s'empressent-ils de (re)produire des livres « opportunistes » qui mettent en scène les misères du monde, avec plus ou moins de réussite : tantôt des adolescents à problèmes, fugueurs, drogués, délinquants, tantôt des victimes de l'exclusion sociale, de la pollution, du handicap, du sida, de la violence familiale, de l'inceste, de la pédophilie... Il arrive donc que le cours de français soit l'occasion de dénoncer les facilités de ce type de littérature quand elle ne parvient pas à se hisser au niveau de modèles devenus des classiques.
- § 2 Pourtant, comme l'avait remarqué Jean-Claude Passeron, de tels rejets ne sont pas sans puisqu'ils reviennent à exclure le lecteur en même temps que le livre ou l'auteur blâmé. [...] [De plus, certains chercheurs] mettent en évidence un versant positif du stéréotype. Ils distinguent les stéréotypes comme produits, du stéréotypage comme procès. Si l'on gagne à apprendre à se dégager de l'emprise des premiers, on ne saurait éviter le second phénomène qui correspond à une étape dans toute formation individuelle et collective parce que la démarche de catégorisation et de schématisation se conjugue assez nécessairement avec la distinction, l'individualisation. Les stéréotypes participent d'une réflexion sur l'identité sociale, et contribuent à la construction de l'image de soi et de l'image de l'autre. En ce sens, ils comportent aussi des fonctions constructives. De plus, ils se révèlent utiles et finalement inévitables non seulement dans le cadre de la cognition sociale mais encore dans le champ de la formation du lecteur.
- § 3 Parallèlement, des didacticiens se sont employés à démontrer que les stéréotypes offrent des points d'appui à la formation du lecteur de littérature dans la mesure où ils sont « constitutifs des textes qui peuvent s'en jouer mais non s'en passer » (R. Amosy). Chacun appréhende un texte avec, en mémoire, les traces de textes qu'il a lus et classés, avec pour la fiction une collection des scénarios préfabriqués pour les contes aussi bien que pour les récits d'aventures, les romans sentimentaux, les romans policiers, les romans d'épouvante, les autobiographies, les tragédies, les comédies... Le lecteur enfantin apprend très vite à quoi il peut s'attendre en fonction d'un titre, d'une couverture, d'un **incipit**, il sait même parfois dès le cycle 1 ou dès l'école maternelle quel type d'univers risque de représenter un album de Solotareff, de Boujon, de Pef ou de Ponti. Il arrive même qu'il sache déclarer de quelle manière cela peut se réaliser. Il en va de même pour les personnages que P. Hamon définissait comme « référentiels », et que le lecteur un peu plus âgé apprend à associer à des signifiés sûrs et immédiatement repérables en les **renvoyant** à des archétypes, (l'ogre, le géant, le nain...), à des fonctions (le barbon, la jeune fille romantique, l'aventurier audacieux ou sans scrupule, le valet ingénieux, le traître, le justicier...) ou à des types de caractère (l'avare, le séducteur, le fourbe, le misanthrope). Le sens du texte s'élabore et s'infléchit en prenant appui sur ces bases.
- § 4 Les stéréotypes sont à la source de la formation du lecteur mais ils en résultent aussi. R. Amosy souligne que c'est en dernière analyse au lecteur qu'il revient de construire le stéréotype par un processus de sélection, d'élagage, d'assemblages et de déchiffrement de traits pertinents. En somme s'il n'y a « pas de stéréotype sans activité lectrice », « il n'y a pas d'activité lectrice sans stéréotype ». Les stéréotypes (qu'ils soient verbaux, thématiques ou narratifs), en activant des scénarios intertextuels, permettent le déchiffrement et l'appropriation des textes. Pour J.L. Dufays « apprendre à lire c'est d'abord apprendre à maîtriser des stéréotypes ».
- § 5 Cette approche permet de baliser un partage des tâches de formation. S'il en était encore besoin, elle apporte de nouveaux arguments pour développer la présence et l'usage de la littérature pour la jeunesse à l'école puis au collège d'abord parce que cette production fournit un réservoir considérable de textes qui multiplient les possibilités de rencontres avec les éléments de la littérature. Voilà qui facilite une première découverte puis une appropriation et enfin une explication des divers **schémas narratifs**, des types majeurs de discours, des scénarios fondamentaux, des principales galeries de personnages et des motifs clefs. Les meilleurs auteurs pour la jeunesse savent ajuster l'usage de ces catégories à la « **zone proximale de développement** » des lecteurs. Il reste aux enseignants à se partager les tâches en cernant notamment ce qui est indispensable et recevable à l'école et ce qu'il ne faut pas faire pour le laisser au collège.

Max Butlen : « Que faire des stéréotypes que la littérature adresse à la jeunesse ? »
Le français aujourd'hui n°149, mai 2005.

Questions sur le texte :

- Q1) Dans le contexte, quel est le synonyme le plus proche du mot « stipulé » (paragraphe 1) ?
• C) **indiqué** C
- Q2) Quel est le rapport logique suggéré par le participe « s'adressant » (paragraphe 1) ?
• B) **cause** B
- Q3) Quelle idée est exprimée dans le paragraphe 1 ?
• A) **L'enseignement du français peut permettre une lecture critique de la littérature d'aujourd'hui.** A
- Q4) Au paragraphe 1, quel est le mot qui manque ?
• B) **démagogiques** B
- Q5) Au paragraphe 2, quel est le mot qui manque ?
• B) **risque** B
- Q6) Quelle relation logique exprime le mot « si » (paragraphe 2) ?
• C) **opposition** C
- Q7) Quelle idée n'est pas du tout exprimée dans le paragraphe 2 ?
• A) **Certains auteurs font le procès du stéréotype.** A
- Q8) Quelle idée n'est pas du tout exprimée dans le paragraphe 3 ?
• C) **Connaître quelques ouvrages d'une collection aide à lire un nouvel ouvrage de la même collection.** C
- Q9) Qu'est-ce qu'un incipit (paragraphe 3) ?
• C) **les premiers mots d'une œuvre** C
- Q10) Quelle est la proposition qui contredit les affirmations du texte (paragraphe 4). Les stéréotypes sont :
• C) **indépendants de la maîtrise de la lecture** C
- Q11) Quel serait, dans le contexte, l'expression ayant le sens le plus proche de « zone proximale de développement » (paragraphe 5) ?
• D) **capacité d'apprentissage** D
- Q12) Quelle est l'orthographe exacte du mot manquant après « éléments » (paragraphe 5) ?
• B) **récurrents** B
- Q13) Un schéma narratif est constitué par : (paragraphe 5)
• C) **les principales étapes du récit** C

Questions indépendantes du texte :

- Q14) Compléter le vers d'Apollinaire : « Passent les jours, passent les semaines »
• D) **Ni temps passé, ni les amours reviennent** D
- Q15) Quelle est l'expression exacte ?
• C) **je vous sais gré** C
- Q16) Parmi ces quatre œuvres, laquelle est une pièce de théâtre de Victor Hugo ?
• D) **Ruy Blas** D
- Q17) Quelle est la bonne version de cette citation de Corneille ?
• C) **Va, je ne te hais point** C

- Q18)** Laquelle de ces unes publiées par la presse fait référence à une œuvre littéraire mondiale ?
 • **C) Cinq ans de solitude** C
- Q19)** Quelle est l'orthographe exacte ?
 • **B) quelles que soient les raisons...** B
- Q20)** Cette du mot « étonner » est devenue rare. Compléter cette phrase avec un des mots suivants :
 • **B) acception** B
- Q21)** L'..... de ce bateau ne lui permet plus aucune manœuvre efficace. Compléter cette phrase avec l'un des mots suivants :
 • **C) erre** C
- Q22)** « S'il part, René sera triste. » Dans cette phrase, « il » est :
 • **C) une cataphore** C
- Q23)** « Aurélien » est le héros d'un roman de Louis Aragon. Compléter cette phrase par l'un des mots suivants :
 • **D) éponyme** D
- Q24)** « Si la syllabe n'est pas utilisée en linguistique structurale classique, elle est tout de même une unité *discrète* de la langue ». Dans cette phrase, *discrète* signifie :
 • **D) qui ne porte pas de sens** D
- Q25)** Une « solution de continuité » est :
 • **B) une rupture de la continuité** B
- Q26)** Soit l'énoncé suivant : « Continue de parler *puisque* tu as commencé ». Cochez l'analyse correcte du mot « *puisque* » :
 • **A) C'est un connecteur argumentatif, introduisant une justification.** A
- Q27)** Dans la phrase : « je ne l'ai jamais revu *depuis* », *depuis* a un emploi de type :
 • **B) adverbial** B
- Q28)** A quel temps est conjuguée la phrase « On aurait dit une grande poupée » ?
 • **A) le conditionnel passé** A
- Q29)** Lequel de ces mots ne peut pas avoir le sens d'« abondance » ?
 • **C) propension** C
- Q30)** Une phrase comme : « Les propositions avaient diminué au point qu'il ne lui restait plus désormais qu'une alternative », indique que le personnage :
 • **C) a encore le choix entre deux solutions** C

MATHÉMATIQUES

Q31) Si $N = 3 \times 10^7 + 5 \times 10^5 + 5 \times 10^4 + 2 \times 10^1$ alors on a :

- D) $N = 30\,550\,020$ D

Q32) Parmi les affirmations suivantes, une seule est fausse. Laquelle ?

- D) il existe des quadrilatères ayant deux angles droits consécutifs qui ne sont pas des trapèzes D

Q33) Si les nombres a et b vérifient les inégalités $-3 < a < -1$ et $-2 < b < 2$, alors on peut écrire que :

- A) $-6 < a \times b < 6$ A

Q34) On multiplie 385,523 par 1052,47. Le résultat est :

- C) 405 751,39181 C

Q35) Lors d'un examen, quatre candidats ont passé la même épreuve. Les trois premiers ont obtenu respectivement comme note 12/20, 10/20 et 13/20. La moyenne des quatre candidats est de 11,5/20. La note obtenue par le quatrième candidat est donc :

- B) 11/20 B

Q36) On considère un triangle dont les trois sommets sont situés sur un cercle. Une seule des affirmations suivantes est alors exacte. Laquelle ?

- A) il peut s'agir d'un triangle quelconque A

Q37) Dans une boulangerie, quatre pains au chocolat coûtent 3 euro. Si le prix d'un pain au chocolat reste le même quelle que soit la quantité achetée, une seule affirmation parmi les suivantes est alors fausse. Laquelle ?

- C) cinq pains au chocolat coûtent 3,50 euro C

Q38) Sur une carte routière au 1/25 000^{ème}, un trajet mesure 15 cm. Dans la réalité, combien mesure ce trajet ?

- C) 3 750 mètres C

Q39) Si a et b sont deux nombres positifs ou nuls, on peut dire que :

- D) $\sqrt{a+b}$ n'est égal à $\sqrt{a} + \sqrt{b}$ que si $a = 0$ ou $b = 0$ D

Q40) Si l'on divise le nombre 35 872 945 par 61, on peut dire que l'ordre de grandeur du résultat est :

- C) 600 000 C

Q41) Au marché, six kilos de bananes coûtent 2,30 euro de plus que sept kilos de pommes, alors que cinq kilos de pommes coûtent 1,20 euro de moins que quatre kilos de bananes.

Si x représente le prix d'un kilo de bananes et y celui d'un kilo de pommes, une seule des égalités suivantes ne correspond pas à l'énoncé. Laquelle ?

- D) $5y - 4x = 1,2$ D

Q42) Je suis un nombre entier à quatre chiffres. Mon chiffre des centaines est le double de celui des dizaines. Mon nombre de centaines est supérieur à 37 et si l'on échange mon chiffre des unités et mon chiffre des milliers, j'augmente de presque 5 000 unités, quel nombre suis-je ?

- D) 3 848 D

Q43) La fraction $\frac{49}{35}$ est égale à :

- D) 140 % D

Q44) On considère la fraction $\frac{16}{31}$. L'une des affirmations suivantes est fausse. Laquelle ?

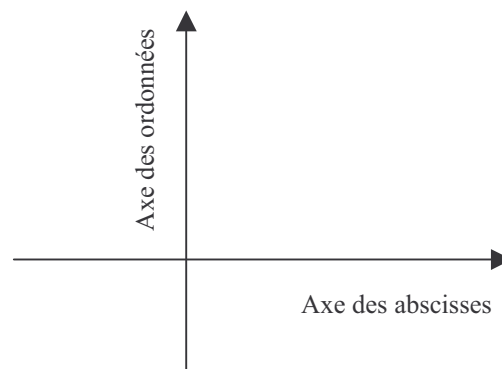
- B) la fraction $\frac{a}{b}$ est égale à $\frac{16}{31}$ dès lors que $16 \times a = 31 \times b$ B

Q45) Si on développe l'expression $(5x - 2)^2$, on obtient :

- C) $25x^2 - 20x + 4$ C

Q46) On trace dans le repère orthonormé ci-dessous la droite (d) d'équation $y = 3 \times x - 2$ et la droite (d') d'équation $y = 3 \times x + 5$.

Une seule des affirmations suivantes est alors erronée. Laquelle ?

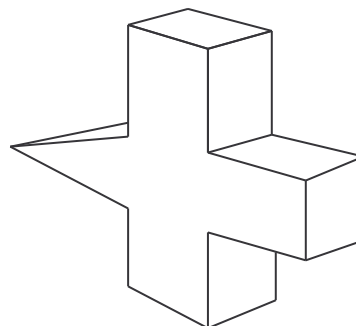
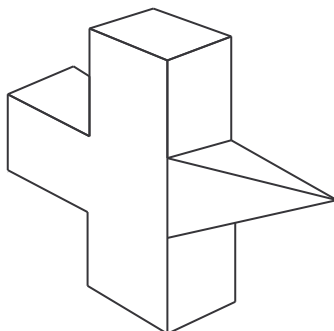


- D) les deux droites se coupent au point de coordonnées $(13 ; 41)$ D

Q47) On a dilué du sel dans de l'eau de manière à obtenir un mélange de densité 20 g/l. On remplit un récipient avec cette eau salée, on laisse l'eau s'évaporer et on récupère 9 grammes de sel. Une seule des affirmations suivantes est exacte. Laquelle ?

- A) le volume du récipient est 45 cl A

Q48) De combien de faces dispose le solide ci-dessous représenté par deux vues distinctes ?



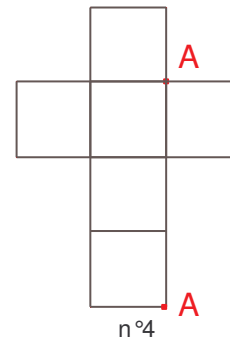
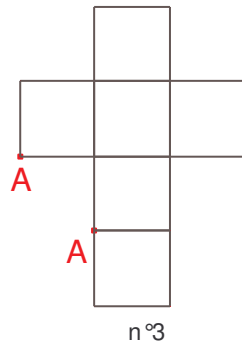
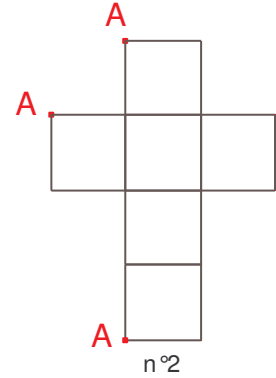
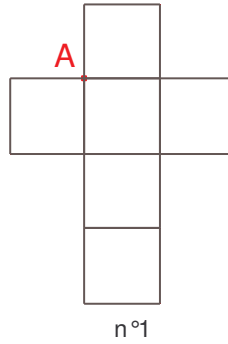
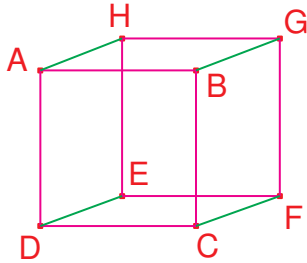
- C) 14 faces C

Q49) Le nombre $5^0 \times 10^{-3}$:

- B) est égal à 0,001 B

Q50) On considère la perspective cavalière d'un cube ABCDEFGH tracée ci-dessous.

Des élèves devaient placer sur un patron de ce cube le sommet A. Il y a une erreur sur l'un des patrons. Lequel ?



- D) Le patron n°4

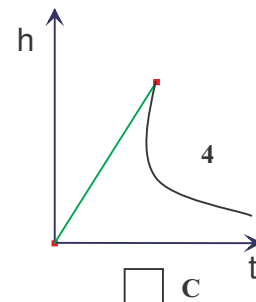
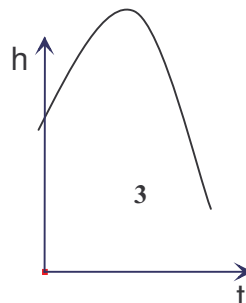
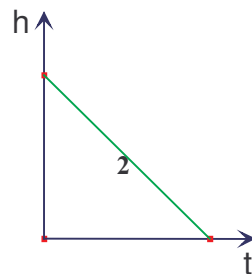
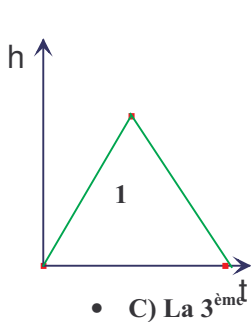
D

Q51) Un micro processeur a une fréquence de 3 gigahertz. L'expression de cette puissance est :

- C) 3×10^9

C

Q52) Du haut d'une tour, un archer tire une flèche vers un oiseau qui passe dans le ciel. Il manque son but. Parmi les représentations graphiques suivantes, quelle est celle qui peut traduire la hauteur (h) de la flèche par rapport au sol, en fonction du temps ?



- C) La 3^{ème}

C

Q53) La lettre x représente un nombre. On suppose que $-3x + 5 = 7x - 3$. Une seule des égalités suivantes est vraie. Laquelle ?

- B) $7x + 3x = 5 + 3$

B

Q54) Un objet se déplace sur l'équateur à la vitesse de la lumière. En une seconde, combien de fois fait-il environ le tour de la terre ?

- **B) entre 7 et 8**

B

Q55) Un triangle a deux côtés de 5cm de longueur et un angle de 40° . Une seule des affirmations suivantes est exacte. Laquelle ?

- **C) il existe exactement deux triangles ayant ces caractéristiques**

C

Q56) Un automobiliste parcourt 100 km à 80 km/h de vitesse moyenne, puis 100 km de plus à 120 km/h de vitesse moyenne. Une seule des affirmations suivantes est exacte. Laquelle ?

- **C) la vitesse moyenne de l'automobiliste sur l'ensemble du parcours est inférieure à 100 km/h**

C

Q57) Dans une classe, les deux tiers des élèves étudient deux langues. Les trois cinquièmes d'entre eux font de l'anglais. Parmi ceux qui n'étudient qu'une seule langue, les trois huitièmes font aussi de l'anglais. Une seule des affirmations suivantes est exacte. Laquelle ?

- **A) dans cette classe, plus d'un élève sur deux étudie l'anglais**

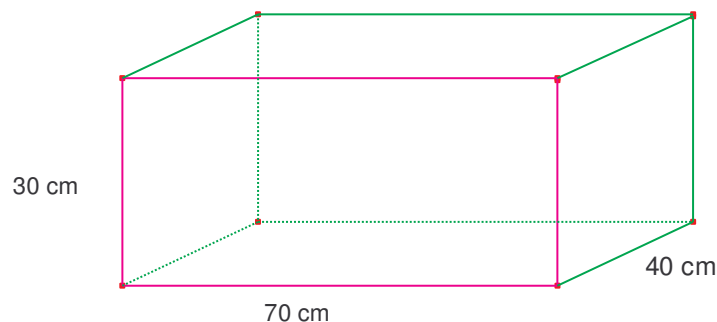
A

Q58) J'ai trois costumes, cinq chemises et quatre cravates. Combien puis-je constituer de tenues différentes composées d'un costume, d'une chemise et d'une cravate ?

- **C) $3 \times 5 \times 4$**

C

Q59) Un aquarium a la forme d'un pavé droit dont les dimensions sont 30 cm, 40 cm et 70 cm. Quel est, en décilitres, le volume de cet aquarium ?



- **B) 840 dl**

B

Q60) A la terrasse d'un café, Pierre, Jean, André et Vincent ont commandé un jus de raisin, une bière, une limonade et un jus d'orange. Pierre n'aime pas le jus de fruit. André ne boit que de la limonade. Vincent est allergique au raisin. Une seule des affirmations suivantes est exacte :

- **A) Jean boit le jus de raisin**

A