

La fiche réponse sera traitée par lecteur optique.

Vous devrez impérativement utiliser le feutre qui vous a été remis.

1. Comment répondre aux questions ?

Pour chacune des questions, répondez en cochant comme indiqué ci-dessous à gauche la case correspondant à la réponse que vous estimez exacte :



Bon



Mauvais

Les cases sont cochées sous l'entière responsabilité des candidats. L'inobservation de la consigne pouvant entraîner une lecture erronée du lecteur optique, aucune contestation ne pourra être opposée.

2. Comment sera traitée votre réponse ?

Bonne réponse	3 points
Réponse fausse	-1 point
Absence de réponse	0 point

Attention : toute note inférieure à la moitié de la note moyenne de chacun des champs disciplinaires (français ou mathématiques) sera éliminatoire.

FRANÇAIS

§ 1 **S'adressant** à de jeunes enfants qu'il convient d'éduquer, nombre d'auteurs, d'illustrateurs et d'éditeurs ont longtemps **stipulé** que les textes qu'on leur destine ne doivent pas rechercher la subtilité de l'effet littéraire ou esthétique mais l'efficacité pédagogique et commerciale. Georges Chaulet, créateur de Fantomette, confiait que dans un roman pour la jeunesse, « D'abord et avant tout, il faut qu'il y ait des bons et des méchants ». De là, un assez large recours aux stéréotypes et clichés pour raconter des histoires et faciliter leur appropriation à partir de principes fort simples et de techniques rodées. [...] A chaque époque, les préoccupations morales et éducatives de l'heure nourrissent une littérature qui cherche à enrôler des publics de plus en plus segmentés en répondant à des interrogations, mais au risque de présenter des représentations caricaturales ou Ainsi selon les angoisses, les valeurs et les dominantes de l'actualité, tel auteur, telle collection, tel éditeur s'empressent-ils de (re)produire des livres « opportunistes » qui mettent en scène les misères du monde, avec plus ou moins de réussite : tantôt des adolescents à problèmes, fugueurs, drogués, délinquants, tantôt des victimes de l'exclusion sociale, de la pollution, du handicap, du sida, de la violence familiale, de l'inceste, de la pédophilie... Il arrive donc que le cours de français soit l'occasion de dénoncer les facilités de ce type de littérature quand elle ne parvient pas à se hisser au niveau de modèles devenus des classiques.

§ 2 Pourtant, comme l'avait remarqué Jean-Claude Passeron, de tels rejets ne sont pas sans puisqu'ils reviennent à exclure le lecteur en même temps que le livre ou l'auteur blâmé. [...] [De plus, certains chercheurs] mettent en évidence un versant positif du stéréotype. Ils distinguent les stéréotypes comme produits, du stéréotypage comme procès. **Si** l'on gagne à apprendre à se dégager de l'emprise des premiers, on ne saurait éviter le second phénomène qui correspond à une étape dans toute formation individuelle et collective parce que la démarche de catégorisation et de schématisation se conjugue assez nécessairement avec la distinction, l'individualisation. Les stéréotypes participent d'une réflexion sur l'identité sociale, et contribuent à la construction de l'image de soi et de l'image de l'autre. En ce sens, ils comportent aussi des fonctions constructives. De plus, ils se révèlent utiles et finalement inévitables non seulement dans le cadre de la cognition sociale mais encore dans le champ de la formation du lecteur.

§ 3 Parallèlement, des didacticiens se sont employés à démontrer que les stéréotypes offrent des points d'appui à la formation du lecteur de littérature dans la mesure où ils sont « constitutifs des textes qui peuvent s'en jouer mais non s'en passer » (R. Amossy). Chacun appréhende un texte avec, en mémoire, les traces de textes qu'il a lus et classés, avec pour la fiction une collection des scénarios préfabriqués pour les contes aussi bien que pour les récits d'aventures, les romans sentimentaux, les romans policiers, les romans d'épouvante, les autobiographies, les tragédies, les comédies... Le lecteur enfantin apprend très vite à quoi il peut s'attendre en fonction d'un titre, d'une couverture, d'un **incipit**, il sait même parfois dès le cycle 1 ou dès l'école maternelle quel type d'univers risque de représenter un album de Solotareff, de Boujon, de Pef ou de Ponti. Il arrive même qu'il sache déclarer de quelle manière cela peut se réaliser. Il en va de même pour les personnages que P. Hamon définissait comme « référentiels », et que le lecteur un peu plus âgé apprend à associer à des signifiés sûrs et immédiatement repérables en les **renvoyant** à des archétypes, (l'ogre, le géant, le nain...), à des fonctions (le barbon, la jeune fille romantique, l'aventurier audacieux ou sans scrupule, le valet ingénieux, le traître, le justicier...) ou à des types de caractère (l'avare, le séducteur, le fourbe, le misanthrope). Le sens du texte s'élabore et s'infléchit en prenant appui sur ces bases.

§ 4 Les stéréotypes sont à la source de la formation du lecteur mais ils en résultent aussi. R. Amossy souligne que c'est en dernière analyse au lecteur qu'il revient de construire le stéréotype par un processus de sélection, d'élagage, d'assemblages et de déchiffrement de traits pertinents. En somme s'il n'y a « pas de stéréotype sans activité lectrice », « il n'y a pas d'activité lectrice sans stéréotype ». Les stéréotypes (qu'ils soient verbaux, thématiques ou narratifs), en activant des scénarios intertextuels, permettent le déchiffrement et l'appropriation des textes. Pour J.L. Dufays « apprendre à lire c'est d'abord apprendre à maîtriser des stéréotypes ».

§ 5 Cette approche permet de baliser un partage des tâches de formation. S'il en était encore besoin, elle apporte de nouveaux arguments pour développer la présence et l'usage de la littérature pour la jeunesse à l'école puis au collège d'abord parce que cette production fournit un réservoir considérable de textes qui multiplient les possibilités de rencontres avec les éléments de la littérature. Voilà qui facilite une première découverte puis une appropriation et enfin une explication des divers **schémas narratifs**, des types majeurs de discours, des scénarios fondamentaux, des principales galeries de personnages et des motifs clefs. Les meilleurs auteurs pour la jeunesse savent ajuster l'usage de ces catégories à la « **zone proximale de développement** » des lecteurs. Il reste aux enseignants à se partager les tâches en cernant notamment ce qui est indispensable et recevable à l'école et ce qu'il ne faut pas faire pour le laisser au collège.

Max Butlen : « Que faire des stéréotypes que la littérature adresse à la jeunesse ? »
Le français aujourd'hui n°149, mai 2005.

Questions sur le texte :

Q1) Dans le contexte, quel est le synonyme le plus proche du mot « stipulé » (paragraphe 1) ?

- A) imaginé A
- B) avoué B
- C) indiqué C
- D) regretté D

Q2) Quel est le rapport logique suggéré par le participe « s'adressant » (paragraphe 1) ?

- A) conséquence A
- B) cause B
- C) hypothèse C
- D) concession D

Q3) Quelle idée est exprimée dans le paragraphe 1 ?

- A) L'enseignement du français peut permettre une lecture critique de la littérature d'aujourd'hui. A
- B) La littérature de jeunesse actuelle dans son ensemble n'a pas la valeur littéraire des classiques pour la jeunesse. B
- C) Les problèmes abordés dans la littérature de jeunesse restent globalement les mêmes à toutes les époques. C
- D) Aujourd'hui, les éditeurs de littérature pour la jeunesse connaissent moins bien leur public qu'autrefois. D

Q4) Au paragraphe 1, quel est le mot qui manque ?

- A) versatiles A
- B) démagogiques B
- C) implicites C
- D) expurgées D

Q5) Au paragraphe 2, quel est le mot qui manque ?

- A) motif A
- B) risque B
- C) intérêt C
- D) cause D

Q6) Quelle relation logique exprime le mot « si » (paragraphe 2) ?

- A) cause A
- B) temps B
- C) opposition C
- D) conséquence D

Q7) Quelle idée n'est pas du tout exprimée dans le paragraphe 2 ?

- A) Certains auteurs font le procès du stéréotypage. A
- B) Une part de l'identité passe par la construction de stéréotypes. B
- C) Les stéréotypes sont nécessaires à la formation du lecteur pour décrypter la société. C
- D) Même l'image qu'on a de soi-même est en partie formée de stéréotypes. D

Q8) Quelle idée n'est pas du tout exprimée dans le paragraphe 3 ?

- A) Les textes littéraires contiennent des stéréotypes. A
- B) Certains auteurs se jouent des stéréotypes. B
- C) Connaître quelques ouvrages d'une collection aide à lire un nouvel ouvrage de la même collection. C
- D) La connaissance des genres est un des aspects de la compétence d'un lecteur expert. D

Q9) Qu'est-ce qu'un incipit (paragraphe 3) ?

- A) le texte de la page de garde A
- B) le texte figurant sur la « quatrième de couverture » B
- C) les premiers mots d'une œuvre C
- D) une réplique répétée plusieurs fois dans un livre D

Q10) Quelle est la proposition qui contredit les affirmations du texte (paragraphe 4). Les stéréotypes sont :

- A) constitutifs de la lecture A
- B) une conséquence de la lecture B
- C) indépendants de la maîtrise de la lecture C
- D) inhérents à la lecture D

Q11) Quel serait, dans le contexte, l'expression ayant le sens le plus proche de « zone proximale de développement » (paragraphe 5) ?

- A) centres d'intérêt A
- B) apprentissages B
- C) environnement affectif C
- D) capacité d'apprentissage D

Q12) Quelle est l'orthographe exacte du mot manquant après « éléments » (paragraphe 5) ?

- A) réccurents A
- B) récurrents B
- C) récurents C
- D) reccurents D

Q13) Un schéma narratif est constitué par : (paragraphe 5)

- A) les relations entre les personnages d'un récit A
- B) les différents lieux où se déroule une histoire fictive B
- C) les principales étapes du récit C
- D) la trame commune à toutes les versions d'un conte D

Questions indépendantes du texte :

Q14) Compléter le vers d'Apollinaire : « Passent les jours, passent les semaines »

- A) La joie venait toujours et puis la peine A
- B) Et les moiteurs de mon front blême B
- C) Je meurs sans haine C
- D) Ni temps passé, ni les amours reviennent D

Q15) Quelle est l'expression exacte ?

- A) je vous suis gré A
- B) je vous serai gré B
- C) je vous sais gré C
- D) je vous serais gré D

Q16) Parmi ces quatre œuvres, laquelle est une pièce de théâtre de Victor Hugo ?

- A) Lorenzaccio A
- B) Notre Dame de Paris B
- C) Polyeucte C
- D) Ruy Blas D

Q17) Quelle est la bonne version de cette citation de Corneille ?

- A) Vas, je ne te hais point A
- B) Va, je ne te hais pas B
- C) Va, je ne te hais point C
- D) Va, je ne te haies point D

Q18) Laquelle de ces unes publiées par la presse fait référence à une œuvre littéraire mondiale ?

- A) Nous sommes tous des caricaturistes danois A
- B) Simone B
- C) Cinq ans de solitude C
- D) Bal tragique à Colombey D

Q19) Quelle est l'orthographe exacte ?

- A) quelques soient les raisons... A
- B) quelles que soient les raisons... B
- C) qu'elles que soient les raisons... C
- D) quelque soit les raisons... D

Q20) Cette du mot « étonner » est devenue rare. Compléter cette phrase avec un des mots suivants :

- A) acception A
- B) acception B
- C) exception C
- D) conception D

Q21) L'..... de ce bateau ne lui permet plus aucune manœuvre efficace. Compléter cette phrase avec l'un des mots suivants :

- A) aire A
- B) hère B
- C) erre C
- D) ère D

Q22) « S'il part, René sera triste. » Dans cette phrase, « il » est :

- A) une catadioptré A
- B) une anaphore B
- C) une cataphore C
- D) une métaphore D

Q23) « Aurélien » est le héros d'un roman de Louis Aragon. Compléter cette phrase par l'un des mots suivants :

- A) anonyme A
- B) homonyme B
- C) antonyme C
- D) éponyme D

Q24) « Si la syllabe n'est pas utilisée en linguistique structurale classique, elle est tout de même une unité *discrète* de la langue ». Dans cette phrase, *discrète* signifie :

- A) muette A
- B) de petite taille B
- C) que l'on remarque peu C
- D) qui ne porte pas de sens D

Q25) Une « solution de continuité » est :

- A) une solution pour continuer A
- B) une rupture de la continuité B
- C) une explication continue C
- D) un liquide stable D

Q26) Soit l'énoncé suivant : « Continue de parler *puisque* tu as commencé ». Cochez l'analyse correcte du mot « *puisque* » :

- A) C'est un connecteur argumentatif, introduisant une justification. A
- B) C'est une conjonction de coordination temporelle introduisant une succession. B
- C) C'est un connecteur introduisant une conséquence. C
- D) C'est un connecteur temporel introduisant une cause. D

Q27) Dans la phrase : « je ne l'ai jamais revu *depuis* », *depuis* a un emploi de type :

- A) prépositionnel A
- B) adverbial B
- C) pronominal C
- D) conjonctif D

Q28) A quel temps est conjuguée la phrase « On aurait dit une grande poupée » ?

- A) le conditionnel passé A
- B) le futur antérieur B
- C) le conditionnel présent C
- D) le subjonctif passé D

Q29) Lequel de ces mots ne peut pas avoir le sens d'« abondance » ?

- A) profusion A
- B) prospérité B
- C) propension C
- D) pléthore D

Q30) Une phrase comme : « Les propositions avaient diminué au point qu'il ne lui restait plus désormais qu'une alternative », indique que le personnage :

- A) ne dispose plus que d'une solution unique A
- B) a laissé passer toutes les possibilités offertes B
- C) a encore le choix entre deux solutions C
- D) a certes, en apparence, trois solutions, mais deux sont fausses D

MATHÉMATIQUES

Q31) Si $N = 3 \times 10^7 + 5 \times 10^5 + 5 \times 10^4 + 2 \times 10^1$ alors on a :

- A) $N = 3\ 552$ A
- B) $N = 35\ 520$ B
- C) $N = 3\ 055\ 002$ C
- D) $N = 30\ 550\ 020$ D

Q32) Parmi les affirmations suivantes, une seule est fausse. Laquelle ?

- A) un quadrilatère ayant trois angles droits est nécessairement un rectangle A
- B) il existe des quadrilatères ayant deux angles droits opposés qui ne sont pas des rectangles B
- C) un trapèze ayant deux angles droits opposés est nécessairement un rectangle C
- D) il existe des quadrilatères ayant deux angles droits consécutifs qui ne sont pas des trapèzes D

Q33) Si les nombres a et b vérifient les inégalités $-3 < a < -1$ et $-2 < b < 2$, alors on peut écrire que :

- A) $-6 < a \times b < 6$ A
- B) $-6 < a \times b < -2$ B
- C) $-6 < a \times b < 2$ C
- D) $-2 < a \times b < 6$ D

Q34) On multiplie 385,523 par 1052,47. Le résultat est :

- A) 321 553,79371 A
- B) 385 758,7593 B
- C) 405 751,39181 C
- D) 415 831,49273 D

Q35) Lors d'un examen, quatre candidats ont passé la même épreuve. Les trois premiers ont obtenu respectivement comme note 12/20, 10/20 et 13/20. La moyenne des quatre candidats est de 11,5/20. La note obtenue par le quatrième candidat est donc :

- A) 10/20 A
- B) 11/20 B
- C) 12/20 C
- D) On ne peut pas la calculer D

Q36) On considère un triangle dont les trois sommets sont situés sur un cercle. Une seule des affirmations suivantes est alors exacte. Laquelle ?

- A) il peut s'agir d'un triangle quelconque A
- B) il s'agit nécessairement d'un triangle rectangle B
- C) il s'agit nécessairement d'un triangle isocèle C
- D) il s'agit nécessairement d'un triangle équilatéral D

Q37) Dans une boulangerie, quatre pains au chocolat coûtent 3 euro. Si le prix d'un pain au chocolat reste le même quelle que soit la quantité achetée, une seule affirmation parmi les suivantes est alors fausse. Laquelle ?

- A) deux pains au chocolat coûtent 1,50 euro A
- B) quatorze pains au chocolat coûtent 10,50 euro B
- C) cinq pains au chocolat coûtent 3,50 euro C
- D) un pain au chocolat coûte 0,75 euro D

Q38) Sur une carte routière au $1/25\,000^{\text{ème}}$, un trajet mesure 15 cm. Dans la réalité, combien mesure ce trajet ?

- A) 375 000 mètres A
- B) 37 500 mètres B
- C) 3 750 mètres C
- D) 375 mètres D

Q39) Si a et b sont deux nombres positifs ou nuls, on peut dire que :

- A) $\sqrt{a+b}$ est toujours égal à $\sqrt{a} + \sqrt{b}$ A
- B) $\sqrt{a+b}$ n'est jamais égal à $\sqrt{a} + \sqrt{b}$ B
- C) $\sqrt{a+b}$ n'est égal à $\sqrt{a} + \sqrt{b}$ que si $a \neq 0$ et $b \neq 0$ C
- D) $\sqrt{a+b}$ n'est égal à $\sqrt{a} + \sqrt{b}$ que si $a = 0$ ou $b = 0$ D

Q40) Si l'on divise le nombre 35 872 945 par 61, on peut dire que l'ordre de grandeur du résultat est :

- A) 60 000 A
- B) 500 000 B
- C) 600 000 C
- D) 5 600 000 D

Q41) Au marché, six kilos de bananes coûtent 2,30 euro de plus que sept kilos de pommes, alors que cinq kilos de pommes coûtent 1,20 euro de moins que quatre kilos de bananes.

Si x représente le prix d'un kilo de bananes et y celui d'un kilo de pommes, une seule des égalités suivantes ne correspond pas à l'énoncé. Laquelle ?

- A) $6x - 7y = 2,3$ A
- B) $4x - 5y = 1,2$ B
- C) $6x - 2,3 = 7y$ C
- D) $5y - 4x = 1,2$ D

Q42) Je suis un nombre entier à quatre chiffres. Mon chiffre des centaines est le double de celui des dizaines. Mon nombre de centaines est supérieur à 37 et si l'on échange mon chiffre des unités et mon chiffre des milliers, j'augmente de presque 5 000 unités, quel nombre suis-je ?

- A) 3 638 A
- B) 3 748 B
- C) 3 845 C
- D) 3 848 D

Q43) La fraction $\frac{49}{35}$ est égale à :

- A) 0,14 % A
- B) 1,4 % B
- C) 14 % C
- D) 140 % D

Q44) On considère la fraction $\frac{16}{31}$. L'une des affirmations suivantes est fausse. Laquelle ?

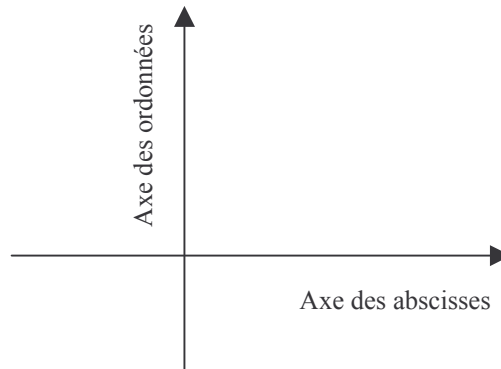
- A) il existe une infinité de fractions égales à $\frac{16}{31}$ A
- B) la fraction $\frac{a}{b}$ est égale à $\frac{16}{31}$ dès lors que $16 \times a = 31 \times b$ B
- C) c'est une fraction qui ne peut pas être simplifiée C
- D) cette fraction est égale à $\frac{112}{217}$ D

Q45) Si on développe l'expression $(5x - 2)^2$, on obtient :

- A) $5x^2 - 4$ A
- B) $5x^2 - 10x - 2$ B
- C) $25x^2 - 20x + 4$ C
- D) $25x^2 + 20x - 4$ D

Q46) On trace dans le repère orthonormé ci-dessous la droite (d) d'équation $y = 3 \times x - 2$ et la droite (d') d'équation $y = 3 \times x + 5$.

Une seule des affirmations suivantes est alors erronée. Laquelle ?

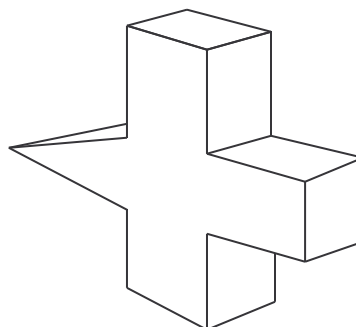
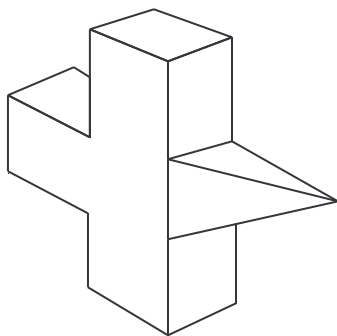


- A) les deux droites sont parallèles A
- B) la droite (d') monte de la gauche vers la droite B
- C) la droite (d') est située au-dessus de (d) C
- D) les deux droites se coupent au point de coordonnées $(13 ; 41)$ D

Q47) On a dilué du sel dans de l'eau de manière à obtenir un mélange de densité 20 g/l. On remplit un récipient avec cette eau salée, on laisse l'eau s'évaporer et on récupère 9 grammes de sel. Une seule des affirmations suivantes est exacte. Laquelle ?

- A) le volume du récipient est 45 cl A
- B) le volume du récipient est de vingt neuvièmes de litre B
- C) le volume du récipient est d'environ 0,22 litre C
- D) on ne peut pas déterminer le volume du récipient D

Q48) De combien de faces dispose le solide ci-dessous représenté par deux vues distinctes ?



- A) 10 faces
- B) 12 faces
- C) 14 faces
- D) 16 faces

- A
- B
- C
- D

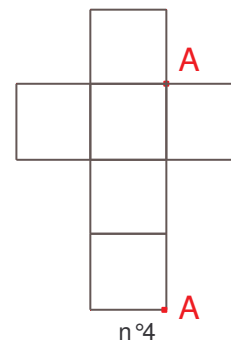
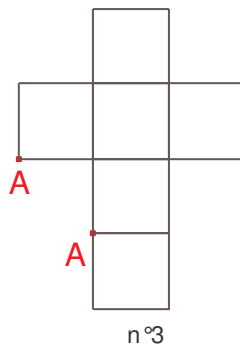
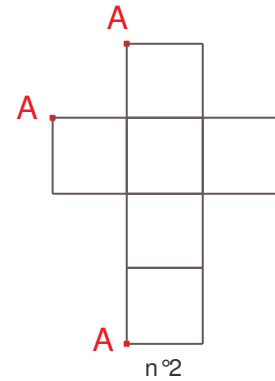
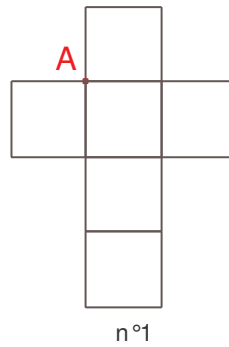
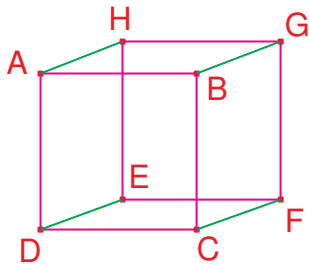
Q49) Le nombre $5^0 \times 10^{-3}$:

- A) est égal à 0
- B) est égal à 0,001
- C) est égal à 0,005
- D) n'existe pas

- A
- B
- C
- D

Q50) On considère la perspective cavalière d'un cube ABCDEFGH tracée ci-dessous.

Des élèves devaient placer sur un patron de ce cube le sommet A. Il y a une erreur sur l'un des patrons. Lequel ?



- A) Le patron n°1
- B) Le patron n°2
- C) Le patron n°3
- D) Le patron n°4

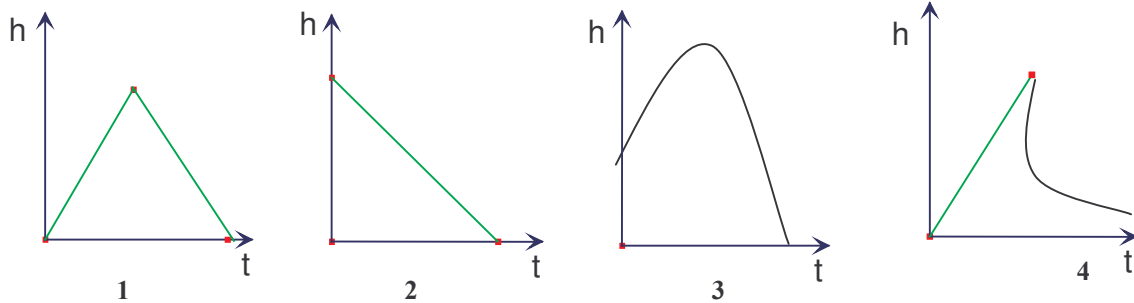
- A
- B
- C
- D

Q51) Un micro processeur a une fréquence de 3 gigahertz. L'expression de cette puissance est :

- A) 3×10^7
- B) 3×10^8
- C) 3×10^9
- D) 3×10^{10}

- A
- B
- C
- D

Q52) Du haut d'une tour, un archer tire une flèche vers un oiseau qui passe dans le ciel. Il manque son but. Parmi les représentations graphiques suivantes, quelle est celle qui peut traduire la hauteur (h) de la flèche par rapport au sol, en fonction du temps ?



- A) La 1^{ère}
- B) La 2^{ème}
- C) La 3^{ème}
- D) La 4^{ème}

- A
- B
- C
- D

Q53) La lettre x représente un nombre. On suppose que $-3x + 5 = 7x - 3$. Une seule des égalités suivantes est vraie. Laquelle ?

- A) $7x - 3x = 5 - 3$
- B) $7x + 3x = 5 + 3$
- C) $-3x + 7x = -3 - 5$
- D) $-3x - 7x = 5 - 3$

- A
- B
- C
- D

Q54) Un objet se déplace sur l'équateur à la vitesse de la lumière. En une seconde, combien de fois fait-il environ le tour de la terre ?

- A) entre 2 et 3
- B) entre 7 et 8
- C) entre 20 et 30
- D) entre 70 et 80

- A
- B
- C
- D

Q55) Un triangle a deux côtés de 5cm de longueur et un angle de 40° . Une seule des affirmations suivantes est exacte. Laquelle ?

- A) un tel triangle n'existe pas A
- B) il existe un et un seul triangle ayant ces caractéristiques B
- C) il existe exactement deux triangles ayant ces caractéristiques C
- D) il existe une infinité de triangles ayant ces caractéristiques D

Q56) Un automobiliste parcourt 100 km à 80 km/h de vitesse moyenne, puis 100 km de plus à 120 km/h de vitesse moyenne. Une seule des affirmations suivantes est exacte. Laquelle ?

- A) la vitesse moyenne de l'automobiliste sur l'ensemble du parcours est égale à 100 km/h A
- B) la vitesse moyenne de l'automobiliste sur l'ensemble du parcours est supérieure à 100 km/h B
- C) la vitesse moyenne de l'automobiliste sur l'ensemble du parcours est inférieure à 100 km/h C
- D) on ne peut pas connaître la vitesse moyenne de l'automobiliste sur l'ensemble du parcours D

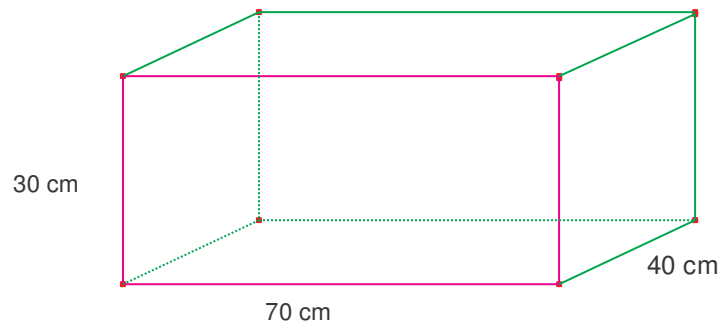
Q57) Dans une classe, les deux tiers des élèves étudient deux langues. Les trois cinquièmes d'entre eux font de l'anglais. Parmi ceux qui n'étudient qu'une seule langue, les trois huitièmes font aussi de l'anglais. Une seule des affirmations suivantes est exacte. Laquelle ?

- A) dans cette classe, plus d'un élève sur deux étudie l'anglais A
- B) dans cette classe, moins d'un élève sur deux étudie l'anglais B
- C) dans cette classe, un élève sur deux étudie l'anglais C
- D) on ne peut rien dire sans connaître l'effectif de la classe D

Q58) J'ai trois costumes, cinq chemises et quatre cravates. Combien puis-je constituer de tenues différentes composées d'un costume, d'une chemise et d'une cravate ?

- A) $3 + 5 + 4$ A
- B) $(3 + 5) \times 4$ B
- C) $3 \times 5 \times 4$ C
- D) $3 \times (5 + 4)$ D

Q59) Un aquarium a la forme d'un pavé droit dont les dimensions sont 30 cm, 40 cm et 70 cm. Quel est, en décilitres, le volume de cet aquarium ?



- A) 84 dl
- B) 840 dl
- C) 8 400 dl
- D) 84 000 dl

A

B

C

D

Q60) A la terrasse d'un café, Pierre, Jean, André et Vincent ont commandé un jus de raisin, une bière, une limonade et un jus d'orange. Pierre n'aime pas le jus de fruit. André ne boit que de la limonade. Vincent est allergique au raisin. Une seule des affirmations suivantes est exacte :

- A) Jean boit le jus de raisin
- B) Vincent boit la bière
- C) Jean boit le jus d'orange
- D) Pierre boit la limonade

A

B

C

D