

1^{er} avril 2000

EXERCICES LOGICO-MATHEMATIQUES

ATTENTION : Dans ce qui suit, un **point d'interrogation** aura pour signification : « **On ne peut pas donner de réponse** ».

- a, b, c, d, sont des entiers positifs non nuls et on a : $a < b$ et $c < d$.
- Parmi les propositions suivantes, laquelle (lesquelles) est (sont) vraie(s) ?

00	A	B	C	D	E
	$a^2 \geq a$	$ac < bd$	$a+b < c+d$	$\frac{a}{b} < \frac{d}{c}$	$\frac{d}{b} > \frac{c}{a}$

- Dans un paquet contenant 1500 bonbons, les $\frac{2}{3}$ sont parfumés à la menthe.
- $\frac{3}{4}$ des bonbons parfumés à la menthe sont verts. Les autres sont blancs et $\frac{3}{10}$ des bonbons verts à la menthe sont fourrés.
- Combien y a-t-il de bonbons à la menthe verts et fourrés ?

01	A	B	C	D	E
	150	225	450	550	1000

- Parmi les propositions suivantes, laquelle (lesquelles) est (sont) vraie(s) ?

02	A	Tous les entiers sont des nombres rationnels.
	B	Pour multiplier une somme par un nombre on peut multiplier chacun des termes de la somme par ce nombre et additionner les résultats.
	C	Si x est un nombre réel, x^2 est plus grand que x.
	D	0,33 est une valeur approchée de $\frac{1}{3}$ au centième près.
	E	$\pi = 3,14$

- Deux kilomètres séparent Paul et Virginie qui marchent l'un vers l'autre à la même vitesse de 3 kilomètres par heure. Partant en même temps qu'eux, leur chien Zazou va sans arrêt de l'un à l'autre à la vitesse de 8 kilomètres par heure.
- Quelle distance (au mètre près par excès) a parcouru Zazou quand ses maîtres se rejoignent ?

03	A	B	C	D	E
	1667 m	1833 m	2000 m	2667 m	3000 m

- Zoé avait 11,5 (sur 20) de moyenne en mathématiques jusqu'au dernier devoir où elle a eu zéro. Sa moyenne est alors tombée à 11 (sur 20).

- *Combien de devoirs ont-ils compté dans le calcul de la moyenne définitive ?*

04	A	B	C	D	E
	12	15	22	23	?

- Parmi les propositions suivantes, laquelle (lesquelles) est (sont) vraie(s) ?

05	A	La moitié de 2^{10} est 2^5 .
	B	Un nombre entier positif divisible par 6 et par 4 est divisible par 24.
	C	$3^5 \times 2^4 = 6^9$
	D	$2^5 + 2^3 = 2^8$
	E	$2^5 + 2^3 = 40$

- Aline a bénéficié des soldes de printemps : 20% de réduction sur un gilet et 25% sur un pantalon. Elle a payé 115,2 euros pour les deux articles. Sans les soldes elle aurait payé 150 euros.

- *Quels sont, en euros, le prix du pantalon et celui du gilet avant les soldes ?
Les couples $(g ; p)$ proposés ci-dessous présentent en première coordonnée le prix du gilet et en seconde coordonnée le prix du pantalon.*

06	A	B	C	D	E
	(100 ; 50)	(97 ; 53)	(54 ; 96)	(70 ; 80)	?

- *Quel angle font les aiguilles d'une pendule à midi 12 minutes ?*

07	A	B	C	D	E
	$60^\circ 45'$	66°	$69^\circ 30'$	70°	72°

- Parmi les propositions suivantes, laquelle (lesquelles) est (sont) vraie(s) ?

08	A	Pour multiplier un produit par 10, il faut multiplier chaque facteur du produit par 10.
	B	Le carré de la somme de deux termes est égal à la somme de leur carré.
	C	Deux droites parallèles à une même troisième sont parallèles entre elles.
	D	Deux droites perpendiculaires à une même troisième sont perpendiculaires entre elles.
	E	Si la droite (D) coupe la droite (d) et si la droite (D') coupe aussi (d) alors (D) et (D') se coupent.

- On s'intéresse aux nombres entiers écrits en base dix dont la somme des chiffres est égale à 3.

- *Combien trouve-t-on de tels nombres entre 999 et 99999 ?*

09	A	B	C	D	E
	6	17	22	25	27

- Laquelle (lesquelles) des propositions suivantes peut (peuvent) être déduite(s) de ces deux égalités vraies :
- $$6843906 = 3825 \times 1789 + 981$$
- $$4529754 = 2531 \times 1789 + 1795$$

10	A	Ces deux égalités traduisent des divisions euclidiennes par 1789.
	B	Le quotient euclidien de 6843906 par 1789 est 3825.
	C	Le quotient euclidien de 4529754 par 1789 est 2531.
	D	6843906 a le même reste quand on le divise par 3825 ou par 1789.
	E	Le reste de la division euclidienne de 4529754 par 1789 est 6.

- Parmi les propositions suivantes, laquelle (lesquelles) est (sont) vraie(s) ?

11	A	Si l'angle \widehat{ABC} mesure 180° alors les points A, B et C sont alignés et B est entre A et C.
	B	Pour que le quadrilatère ABCD soit un carré il est nécessaire qu'il ait deux angles droits.
	C	Pour qu'un quadrilatère ABCD soit un rectangle il suffit qu'il ait trois angles droits.
	D	Si \widehat{ABC} est un angle de mesure nulle, les points A, B et C appartiennent à une demi-droite d'origine A.
	E	Si deux cercles de centres respectifs O et O' se coupent en deux points A et B alors la droite (OO') est axe de symétrie de la figure.

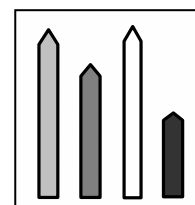
- On a tapé sur une calculette la suite de chiffres et de symboles suivante : $15 + 54 \times 2 : 3$
La calculette a alors affiché 51.

- Quelle(s) écriture(s) ci-dessous correspond(ent) aux calculs effectués ?

12	A	B	C	D	E
	$[15+ 54 \times 2] : 3$	$[(15+54) \times 2] : 3$	$(15+54) \times (2:3)$	$15+[(54 \times 2) : 3]$	$(15:3)+[(54 \times 2) : 3]$

- Quatre crayons de couleur sont rangés dans une boîte comme l'indique le dessin ci-contre.

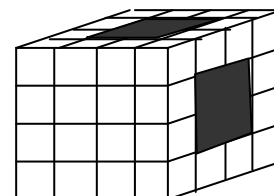
- On sait que : - Le crayon vert (V) ne côtoie ni le rouge (R) ni le bleu (B).
- Le crayon jaune (J) est plus court que le bleu.



- Quel est l'arrangement des crayons (lu de gauche à droite) ?

13	A	B	C	D	E
	JBRV	VJRB	BRVJ	RBJV	VJBR

- Le cube représenté ci-contre est formé par l'assemblage de petits cubes identiques, d'arête 1. Son arête mesure 4. On a par ailleurs creusé, en ligne droite dans ce cube, deux « tunnels », l'un qui joint la face supérieure à la face inférieure et l'autre la face gauche à la face droite.



- Combien de petits cubes a-t-on dû enlever pour créer les tunnels ?

14	A	B	C	D	E
	16	24	30	32	?

- Si on peint en bleu uniquement l'intérieur des tunnels, combien de faces de petits cubes seront-elles colorées dans l'opération ?

15	A	B	C	D	E
	24	32	40	48	?

➤ Parmi les propositions suivantes, laquelle (lesquelles) est (sont) vraie(s) ?

16	A	Le quotient exact de 3890250 par 684 est 5685.
	B	Le quotient exact de 3890250 par 684 est 5687.
	C	Le quotient entier, par excès, de 3890250 par 684 est 5686.
	D	Le reste de la division euclidienne de 3890250 par 684 est 342.
	E	Le quotient exact de 3890250 par 684 est 5687,5.

➤ Dans un congrès la moyenne d'âge pour les hommes est de 42 ans.
Pour les femmes cette moyenne est de 37 ans.

• Quel est l'âge moyen des congressistes ?

17	A	B	C	D	E
	39 ans	39 ans 6 mois	40 ans	40 ans 6 mois	?

➤ Dans la société Limechin, 20% des salariés ont un salaire mensuel moyen de 11000 F, 50% ont un salaire mensuel moyen de 8000 F et 30% gagnent en moyenne 6500 F par mois.

• Quel est, au franc près, le salaire mensuel moyen dans l'entreprise ?

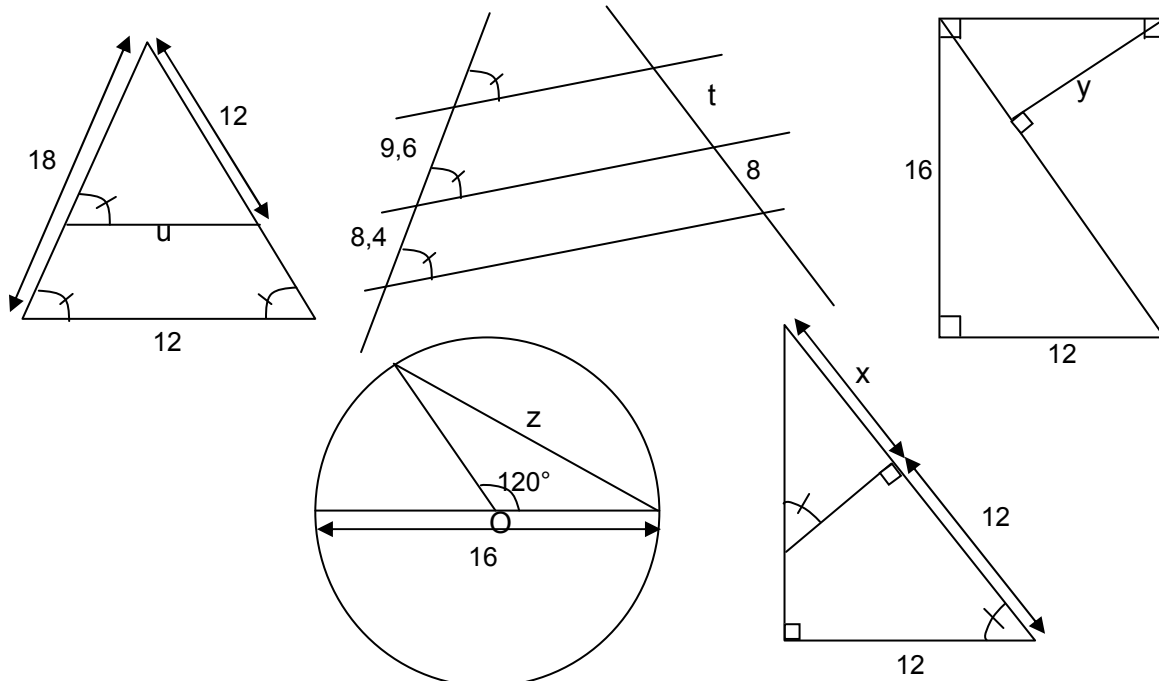
18	A	B	C	D	E
	7970	8150	8375	8500	?

➤ Zoé fait une balade à vélo, elle roule régulièrement à 20 km/h de moyenne. Son frère Yann part une heure et demie plus tard et désire la rejoindre, il roule à la vitesse moyenne de 70 km/h. Combien de temps faut-il à Yann pour rejoindre sa sœur ?

• La réponse à ce problème est la solution de l'équation :

19	A	B	C	D	E
	$20x + 1,5 = 70$	$70x - 1,5 = 20x$	$70(x - 1,5) = 20x$	$20(x + 1,5) = 70x$	$70(x + 1,5) = 20x$

➤ Dans les cinq figures géométriques suivantes, en tenant compte des données numériques et des indications portées sur chaque figure, calculer, si possible, les longueurs désignées par les lettres x, y, z, t et u (au dixième près, par défaut).



(On donne 1,73 comme valeur approchée de $\sqrt{3}$, au centième près, par défaut.)

- Longueur x ?

20	A	B	C	D	E
	8	9,1	9,6	13,8	?

- Longueur y ?

21	A	B	C	D	E
	8	9,1	9,6	13,8	?

- Longueur z ?

22	A	B	C	D	E
	8	9,1	9,6	13,8	?

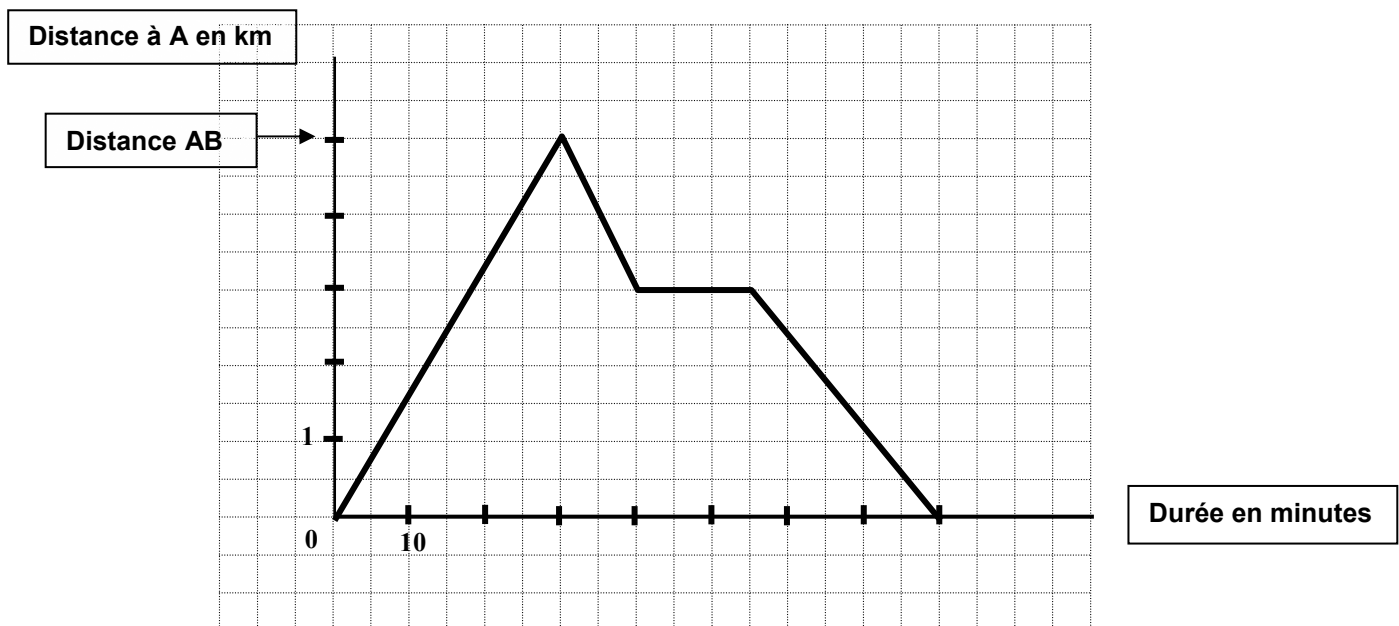
- Longueur t ?

23	A	B	C	D	E
	8	9,1	9,6	13,8	?

- Longueur u ?

24	A	B	C	D	E
	8	9,1	9,6	13,8	?

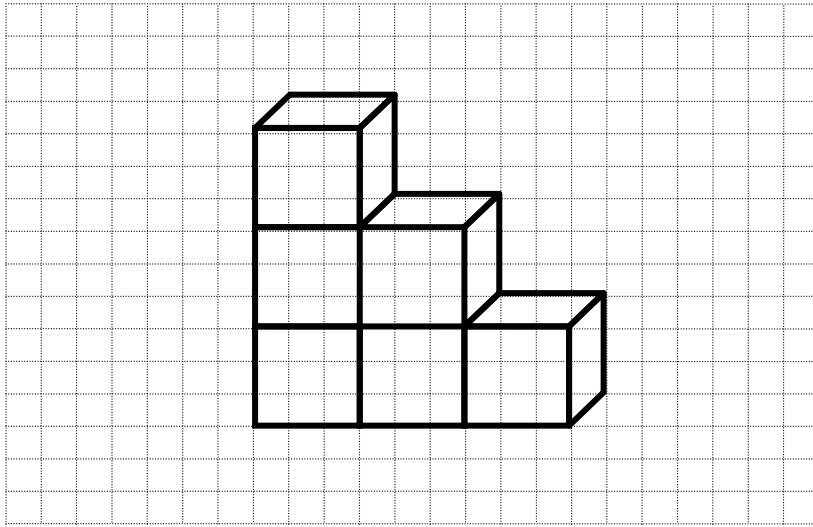
- Un coureur fait une sortie entre les villages A et B.
Le graphique ci-dessous représente son parcours.



- Parmi les propositions suivantes, laquelle (lesquelles) est (sont) vraie(s) ?

25	A	La durée de son parcours est de une heure dix minutes.
	B	Le graphique indique que le coureur retourne en A, après être allé jusqu'à B.
	C	Pour se rendre de A à B sa vitesse est de 5 km/h.
	D	Sur le chemin du retour, le coureur s'est arrêté pendant un quart d'heure.
	E	La vitesse moyenne sur l'ensemble du parcours est égale à la moyenne des vitesses de l'aller et du retour.

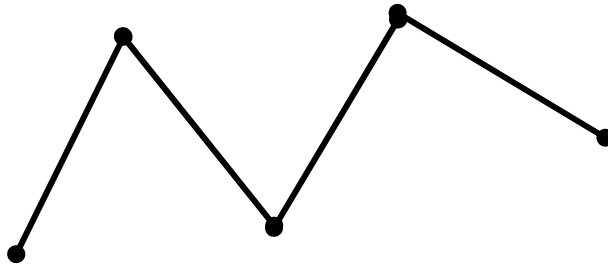
- Sur la figure ci-dessous, on a représenté un solide composé de cubes de dimensions identiques, collés les uns aux autres par une au moins de leurs faces.



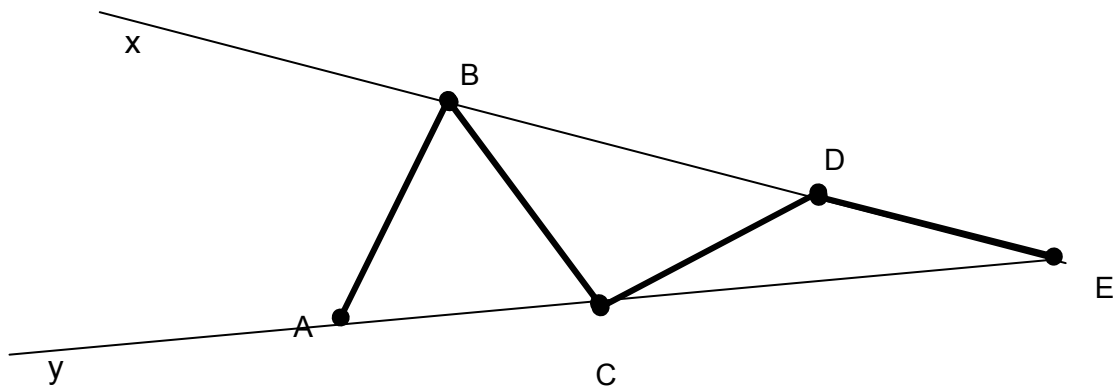
- Sachant que cette représentation est opaque et que certains cubes peuvent ne pas être visibles, indiquer - suivant les cas - de combien de cubes le solide **peut-il** être formé.

26	A	B	C	D	E
	6	7	8	9	10

- On considère une tige articulée constituée de 4 segments isométriques comme représentée ci-dessous :



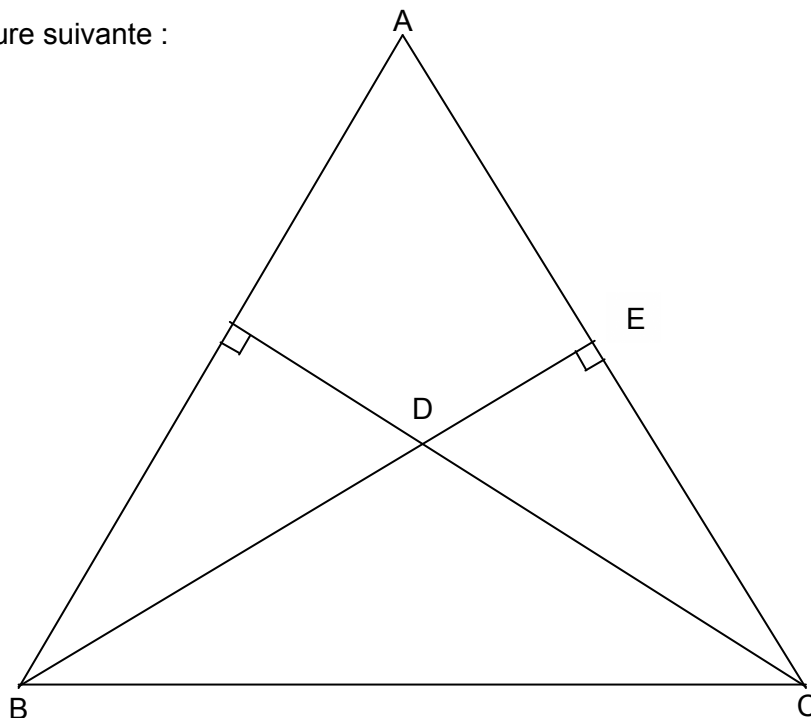
On pose cet objet en coïncidence avec les côtés d'un angle \widehat{xEy} comme indiqué par le schéma suivant :



- Quelle mesure donner à l'angle \widehat{xEy} pour qu'une fois terminée la manipulation décrite ci-dessus, le triangle ABE soit rectangle en B ?

27	A	B	C	D	E
	22,5°	25°	30°	Aucune des réponses précédentes	?

➤ On considère la figure suivante :



• L'orthocentre du triangle ABC est :

28	A	B	C	D	E
	A	B	C	D	E

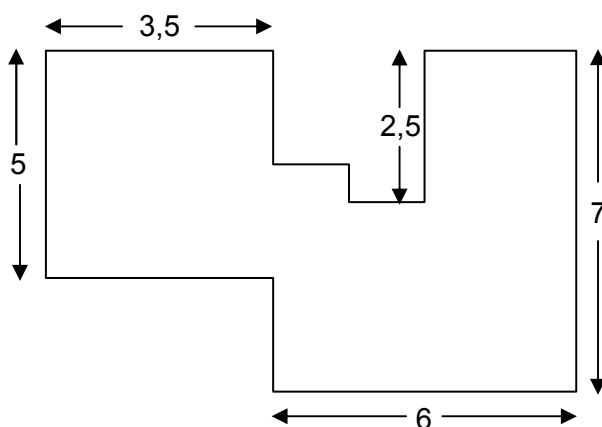
• L'orthocentre du triangle ADC est :

29	A	B	C	D	E
	A	B	C	D	E

• L'orthocentre du triangle BCD est :

30	A	B	C	D	E
	A	B	C	D	E

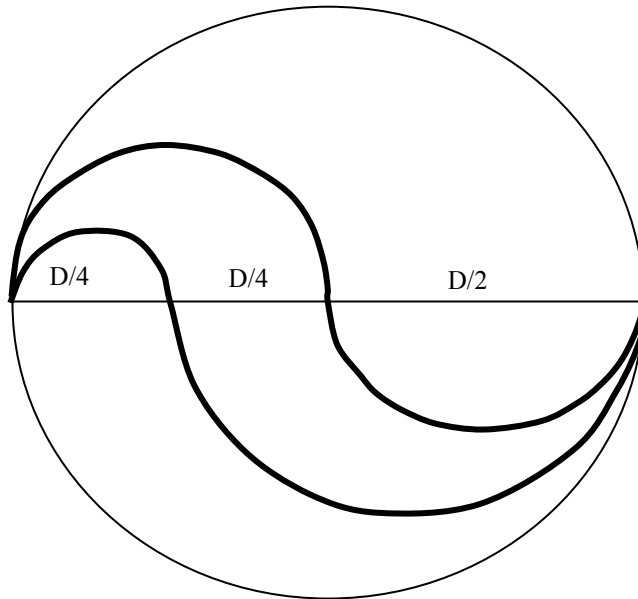
➤ Dans la figure suivante, deux côtés consécutifs sont perpendiculaires. Les côtés qui semblent portés par la même droite le sont effectivement.



• Quel est le périmètre de la figure ?

31	A	B	C	D	E
	24	38	48	Une autre valeur	?

- La figure ci-dessous est constituée à partir d'un disque de diamètre D , dans lequel on trace une courbe formée de 4 demi-cercles de diamètres respectifs $D/4$, $D/2$, $D/2$ et $3D/4$.



- Parmi les propositions suivantes, laquelle (lesquelles) est (sont) vraie(s) ?

32	A	Le disque de départ et la courbe construite ont le même périmètre.
	B	L'aire de la portion de plan délimitée par la courbe est la moitié de l'aire du disque.
	C	Le disque et la courbe n'ont ni la même aire, ni le même périmètre.
	D	Comme l'aire de la surface contenue dans la courbe est plus petite que l'aire du disque de départ, alors le périmètre de cette courbe est forcément plus petit aussi.
	E	L'aire de la portion de plan délimitée par la courbe est le quart de l'aire du disque.

➤ **Comprendre un texte**

Emule de Morel, fasciné par la bibliothèque américaine, Coyecque est persuadé que l'avenir de la lecture de masse (et non pas seulement « populaire ») est du côté d'un lire instrumental dont les modèles seraient les lectures du journal, de l'indicateur de chemin de fer, de l'ouvrage de vulgarisation technique. Lire pour savoir, certes, mais ce savoir n'est plus d'études, il est de renseignements. Je dois lire pour me tenir « au courant » de ce qui se passe, faute de quoi, je ne peux plus rien comprendre à mon environnement ; je dois lire pour agir dans la vie quotidienne, connaître mes droits, les services qui existent et dont je n'use pas par ignorance ; je lis aussi pour me constituer des compétences qui autrefois auraient été confiées à la transmission orale.

*A.-M. Chartier et J. Hébrard, Discours sur la lecture (1880-1980),
BPI Centre Pompidou, 1989, p. 114.*

- *Quelle est la phrase qui résume le mieux la position de Coyecque ?*

60	A	La lecture populaire doit devenir une lecture de masse.
	B	Le savoir pour les masses doit changer de nature.
	C	Les masses doivent acquérir des savoir-faire socialement efficaces.
	D	La lecture doit être conçue comme outil d'intégration sociale.
	E	La société moderne favorise le développement d'une certaine forme de lecture.

La dernière mode, en matière d'action militaire programmée, est la frappe aérienne, parfois qualifiée de « chirurgicale », par une métaphore frappante, elle aussi, et passablement scandaleuse puisqu'elle déguise la guerre en thérapeutique. Tout ceci nous vient, est-il bien utile de le rappeler, de la grande langue de bois qui règne par l'euphémisme, et que les Américains célèbrent sous l'hypocrite désignation de « politiquement correct ». Bien sûr, il est plus « correct » de parler de conflit que de guerre, de frappe que de bombardement et de contribution sociale que d'impôt. Mais cette correction, puisque la langue française nous permet cette équivoque, ressemble plus à une volée de gifles assénées au bon sens qu'à l'exactitude d'un raisonnement bien appliqué.

Alain Rey, Le réveille-mots, Le Seuil, « Point-virgule », 1996, p. 37.

- *Quelle est la phrase qui résume le mieux cet extrait ?*

61	A	Beaucoup de gens utilisent l'euphémisme pour atténuer la violence de certaines réalités.
	B	Seule la langue française peut prétendre à la correction.
	C	Les euphémismes du « politiquement correct » sont une insulte à l'intelligence.
	D	Certaines expressions se sont substituées à d'autres.
	E	En matière d'usage linguistique, on ne peut s'empêcher de suivre la mode.

Que chacun examine ses pensées, il les trouvera toutes occupées au passé et à l'avenir. Nous ne pensons presque point au présent ; et, si nous y pensons, ce n'est que pour en prendre la lumière pour disposer de l'avenir. Le présent n'est jamais notre fin : le passé et le présent sont nos moyens ; le seul avenir est notre fin. Ainsi nous ne vivons jamais, mais nous espérons de vivre ; et, nous disposant toujours à être heureux, il est inévitable que nous ne le soyons jamais.

Blaise Pascal, Pensées, n° 168/172, Oeuvres complètes, Gallimard, La Pléiade, 1969, p. 1132.

- *Quelle est la phrase qui résume le mieux cet extrait ?*

62	A	Nous ne pouvons connaître le bonheur, car nous ne savons pas goûter l'instant présent.
	B	La pensée du présent nous rend malheureux, car seul l'avenir nous importe.
	C	Nous ne pouvons connaître le bonheur, car nous le cherchons dans le passé et l'avenir, non dans le présent.
	D	C'est la pensée du présent et non celle du passé et de l'avenir qui nous empêche d'être heureux.
	E	Le présent nous échappe, seuls le passé et l'avenir peuvent nous rendre heureux.

L'Ecole ne prépare plus à la vie, ne sert plus la vie ; et c'est là sa définitive et radicale condamnation. De plus en plus, la formation vraie des enfants, leur adaptation au monde d'aujourd'hui et aux possibilités de demain, se pratiquent plus ou moins méthodiquement hors de l'école, parce que l'Ecole n'y satisfait point. Et, fait caractéristique, les nouveaux conducteurs des peuples, du militant ouvrier à l'organisateur de coopérative, aux chefs d'armées et jusqu'aux suprêmes dirigeants politiques, sont bien souvent des hommes que l'Ecole publique a méconnus ou rejetés, ou qu'une société égoïste et marâtre en avait éloignés et qui, à même leur fonction sociale, à même la lutte, se sont forgé une culture et une philosophie qui tendent à dominer le monde et à laquelle l'école sera bien contrainte un jour de se plier.

Célestin Freinet, Pour l'école du peuple, Réédition Maspero, 1969, p. 14.

- *L'auteur de ce texte a voulu dire :*

63	A	Les cadres de la société sont ceux qui ont parfaitement assimilé les leçons de l'Ecole.
	B	L'Ecole doit répondre à la demande sociale en favorisant la formation des élèves.
	C	Les dirigeants d'aujourd'hui sont ceux que l'Ecole a autrefois rejetés.
	D	On apprend plus aujourd'hui en dehors de l'Ecole qu'en son sein.
	E	Les responsables sociaux et politiques doivent travailler à transformer l'Ecole pour les besoins de tous.

« Pauvre Puccini, cette fois-ci, il s'est fourvoyé, cet opéra ne durera pas longtemps. » Cette prédiction, entendue par le compositeur à la sortie de la première de La Bohème, au Teatro Regio de Turin, le 1^{er} février 1896, est à inscrire au bêtisier de l'histoire de la musique. Si La Bohème a connu, depuis, la carrière qu'on sait, c'est parce que l'ouvrage s'adresse directement aux sentiments des spectateurs : « Une œuvre écrite, a-t-on pu dire, pour ceux qui se souviennent d'avoir été amoureux. »

Extrait d'un article de Pierre Moulinier, paru dans Le Monde du 31 décembre 1999.

- *Combien de fois fait-on référence à « La Bohème » dans ce texte ?*

64	A	B	C	D	E
	2 fois	3 fois	4 fois	5 fois	6 fois

➤ Donner un titre

Nous poserons en thèse que, parmi les facultés de l'homme, il convient de compter la faculté de savoir. L'institution qui lui donne lieu de s'exercer est l'école. Une loi juste sur l'école a pour seule fin de régler l'exercice de cette faculté. N'y ayant aucune limite qui s'autorise des droits d'autrui, chacun est en droit d'y atteindre son point d'excellence : en donner les moyens effectifs, telle est la seule utilité qu'on doive requérir de l'institution. Toute loi qui, organisant l'école, bafoue le droit à l'excellence et borne - en fait en en pratique - l'exercice de la faculté de savoir est donc sans fondement politique : elle est, eût dit Robespierre, essentiellement tyrannique et injuste.

Jean-Claude Milner, De l'école, Le Seuil, 1984, p. 23.

- *Quel titre correspond le mieux au contenu de ce passage ?*

65	A	L'unique devoir de l'école : former les élites intellectuelles de la nation.
	B	La priorité de l'école : transmettre le meilleur savoir possible à tous les élèves.
	C	La première loi de l'institution scolaire : développer au maximum la faculté d'apprendre.
	D	L'école doit permettre à chacun de développer ses capacités naturelles.
	E	Le premier devoir de l'école : refuser toute limitation à la volonté d'atteindre son plus haut niveau de compétences.

Il n'est pas indispensable pour bien mériter de l'humanité, et pour payer son tribut à la patrie, d'être appelé à ces fonctions publiques et éclatantes qui concourent à l'organisation et à la régénération des empires. Le physicien peut aussi, dans le silence de son laboratoire et de son cabinet, exercer des fonctions patriotiques ; il peut espérer par ses travaux, de diminuer la masse des maux qui affligent l'espèce humaine ; d'augmenter ses jouissances et son bonheur, et n'eût-il contribué par les routes nouvelles qu'il s'est ouvertes, qu'à prolonger de quelques années, de quelques jours même, la vie moyenne des hommes, il pourrait aspirer aussi au titre glorieux de bienfaiteur de l'humanité.

Antoine Laurent de Lavoisier (1743-1794),
Les grands écrivains scientifiques, Armand Colin, 1905, p. 165.

- *Quel titre correspond le mieux au contenu de ce passage ?*

66	A	Le physicien : un bienfaiteur de l'humanité en son laboratoire.
	B	Le physicien : un homme public grâce à ses travaux de recherche.
	C	Le physicien, par ses découvertes, peut atténuer les souffrances de l'humanité.
	D	Le physicien doit s'attacher à accroître le bonheur des hommes.
	E	Le physicien doit permettre de prolonger l'espérance de vie des hommes.

➤ Rétablir les liens logiques d'un texte

(...) la nature a donné des termes à la stature d'un homme bien conformé, passé lesquels elle ne fait (...) des géants (...) des nains, il y a (...), eu égard à la meilleure constitution d'un Etat, des bornes à l'étendue qu'il peut avoir, (...) il ne soit (...) trop grand pour pouvoir être bien gouverné, (...) trop petit pour pouvoir se maintenir par lui-même.

J.-J. Rousseau, « Du peuple », Du contrat social, chapitre IX, Garnier, 1975, p. 265.

- *Parmi ces cinq listes, laquelle contient tous les mots manquant dans ce texte ?*

67	A	Ainsi	ni	ni	toujours	pour qu'	ou	ou
	B	Soit que	que	ou	cependant	soit qu'	par	ou par
	C	Plus	cependant	ni	encore	si tant est qu'	et duquel	ou bien
	D	Comme	plus que	ou	de même	afin qu'	ni	ni
	E	Cependant	tellement que	ou bien	quand même	si bien qu'	de plus	soit que

➤ Prendre des indices dans un texte

Parvenus en plein au milieu des récifs, le moindre doute suffirait à présent pour nous faire chavirer tous. Tout irait alors craquer, se fendre, cogner, se fondre, s'étaler sur la berge. Robinson, la grand-mère, le pétard, le lapin, les yeux, le fils invraisemblable, la bru assassine, nous irions nous étaler là parmi toutes nos ordures et nos sales pudeurs devant les curieux frémissants. Je n'étais pas fier. Ce n'est pas que j'aye rien commis, moi, de positivement criminel. Non. Mais je me sentais coupable quand même. J'étais surtout coupable de désirer au fond que cela continue. Et que même je n'y voyais plus guère d'inconvénients à ce qu'on aille tous ensemble se vadrouiller de plus en plus loin dans la nuit.

D'abord, il n'y avait même plus besoin de désirer, ça marchait tout seul, et dare-dare encore !

- *Cet extrait est de :*

68	A	B	C	D	E
	Frédéric Dard	Emile Zola	Daniel de Foë	Louis - Ferdinand Céline	Chateaubriand

Avec pragmatisme, les élus locaux et plus particulièrement les maires montent au créneau pour souligner le ridicule et l'injustice que constitue aujourd'hui l'excessive pénalisation des responsabilités qu'ils exercent, et je suis stupéfait de constater que leurs propositions, pourtant raisonnables, ne rencontrent pas plus d'adhésions œcuméniques. Ma stupéfaction se mue en ébahissement devant le silence à ce propos des patrons, mes frères ! Car, en vérité, la vie économique et la vie publique souffrent des mêmes maux.

Qu'on ne se méprenne pas : nul ne cherche à fuir ses responsabilités, mais je crois, pour le bien commun, qu'il serait temps de revenir à un peu de bon sens. Alors je soumetts à la sagacité de nos élus parlementaires, puisqu'ils aiment tant l'épice du pénal dans les ragougnasses qu'ils nous mijotent, d'en rajouter une bonne rasade dans leur propre cantine : créons un nouveau délit, sévèrement sanctionné, l'AJP, l'abus de justice pénale!

- *Cet extrait d'une lettre de lecteur, en page « Horizons-débats » du Monde daté du 31 décembre 1999, a été écrit par :*

69	A	B	C	D	E
	Un député	Un maire	Un ecclésiastique	Un chef d'entreprise	Un avocat

La science positive ne poursuit ni les causes premières ni la fin des choses ; pour enchaîner une multitude de phénomènes par les liens d'une même loi générale et conforme à la nature des choses, l'esprit humain a suivi une méthode simple et invariable. Il a constaté les faits par l'observation et l'expérience ; il les a comparés, et il en a tiré des relations, c'est-à-dire des faits plus généraux, qui ont été à leur tour, et c'est là leur seule garantie de réalité, vérifiés par l'observation et par l'expérience.

- *Ce texte a été écrit :*

70	A	B	C	D	E
	Au XVI ^e siècle	Au XVII ^e siècle	Au XVIII ^e siècle	Au XIX ^e siècle	Au XX ^e siècle

Un homme n'aurait pas idée d'écrire un livre sur la situation singulière qu'occupent dans l'humanité les mâles. Si je veux me définir, je suis obligée d'abord de déclarer : « Je suis une femme » ; cette vérité constitue le fond sur lequel s'enlèvera toute autre affirmation. Un homme ne commence jamais par se poser comme un individu d'un certain sexe : qu'il soit homme cela va de soi. C'est d'une manière formelle, sur les registres des mairies et dans les déclarations d'identité que les rubriques : masculin, féminin, apparaissent comme symétriques. Le rapport des deux sexes n'est pas celui de deux électricités, de deux pôles : l'homme représente à la fois le positif et le neutre au point qu'on dit en français « les hommes » pour désigner les êtres humains, le sens singulier du mot « vir » s'étant assimilé au sens général du mot « homo ». La femme apparaît comme le négatif, si bien que toute détermination lui est imputée comme limitation, sans réciprocité.

- *Ce texte a été écrit :*

71	A	B	C	D	E
	Au XVI ^e siècle	Au XVII ^e siècle	Au XVIII ^e siècle	Au XIX ^e siècle	Au XX ^e siècle

➤ **Reconstituer un texte**

1. Je me demande si mon père sera au rendez-vous.
2. Sale, haillonneux, maigre et fiévreux, je me revois dans le flot des voyageurs.
3. Je flotte dans une brume d'épuisement.
4. J'arrive devant la gare d'Austerlitz où je débarquai en septembre 1953, portant une valise en carton bouilli.
5. Je me laisse porter.
6. Cette nuit-là – vingt-trois heures passées -, je ne distingue, je n'entends rien.

D'après Michel de Castillo, *De père français*, Fayard, 1998, pp. 23-24.

- Reconstituez le texte en choisissant l'une des combinaisons suivantes :

72	A	B	C	D	E
	1-2-3-6-4-5	4-2-6-3-5-1	6-2-1-3-5-4	4-6-1-5-3-2	6-1-3-4-5-2

1. Chacun connaît intuitivement sa langue et la pratique sans pour autant être capable d'en produire une description raisonnée.
2. C'est un fait connu qu'un même objet est susceptible de plus d'une description, surtout s'il est complexe.
3. Or, c'est précisément cette familiarité qui, à la faveur de l'ambiguïté de l'expression « connaître une langue », nous cache souvent des données problématiques et nous empêche de poser les vraies questions.
4. Tout dépend du point de vue auquel on se place, car c'est lui qui détermine le choix des propriétés dites pertinentes.
5. Un poisson, par exemple, ne présentera pas les mêmes caractéristiques saillantes pour un zoologiste, un cuisinier ou un pêcheur.

M. Riegel, J.-C. Pellat, R. Rioul, Grammaire méthodique du français, PUF, 1994, p. 1.

- Reconstituez le texte en choisissant l'une des combinaisons suivantes :

73	A	B	C	D	E
	1-2-3-4-5	1-3-2-4-5	1-2-4-3-5	1-4-3-2-5	1-5-4-2-3

1. C'est un cerf-volant bleu avec une longue traîne rouge ; il claque dans le vent, plonge, pirouette, caracole près de l'herbe verte et **remonte** le nez, chatouilleur de nuages.
2. Elle s'écoute marcher.
3. Bien agréable d'avoir de la lumière un peu plus tard.
4. Les pelouses de la plage du Prado, des papiers gras **voletant** dans la lumière rose.
5. Il fait beau et le soleil se couche mais le sol sent la pluie et le soleil est une putain d'**enflure** rouge.
6. Un enfant suspendu à un cerf-volant scintille au-dessus du gazon, son père crie, l'appelle, lui dit de faire **attention**, pas trop haut, pas trop loin.
7. Depuis quelque temps, les jours s'**allongent**.

D'après Nicolas Michel, Un revenant, NRF, Gallimard, 1999, p. 66.

- Reconstituez le texte en choisissant l'une des combinaisons suivantes :

74	A	B	C	D	E
	7-3-5-4-1-2-6	6-1-3-7-5-2-4	5-4-6-7-3-2-1	4-7-3-2-6-1-5	3-5-2-4-7-1-6

➤ Connaître le lexique

- Parmi les mots en **gras** dans le « texte » ci-dessus (item 74), trouvez l'intrus, compte tenu que le nombre de lettres ou de syllabes n'est pas pertinent :

75	A	B	C	D	E
	remonte	allongent	voletant	enflure	attention

Les insurgés firent feu impétueusement. La barricade escaladée eut une crinière d'éclairs. L'assaut fut si forcené qu'elle fut un moment inondée d'assaillants ; mais elle secoua les soldats ainsi que le lion les chiens, et elle ne se couvrit d'assiégeants que comme la falaise d'écume, pour reparaître l'instant d'après, escarpée, noire et formidable.

Victor Hugo, Les Misérables, tome III, chap XXI, Gallimard, Folio, 1973, pp 300-301.

- Quel synonyme conviendrait le mieux pour « formidable » dans ce texte ?

76	A	B	C	D	E
	extraordinaire	terrible	étonnante	sensationnelle	épatante

➤ **Trouver le mot juste**

- *Démosthène était :*

77	A	B	C	D	E
	loquace	bavard	éloquent	verbeux	prolix

- *La cour de Louis XIV est communément désignée par :*

78	A	B	C	D	E
	son luxe	ses fastes	son apparat	sa splendeur	sa somptuosité

- *Je n'ai pas renouvelé mon assurance automobile à temps ; depuis l'accident j'en éprouve :*

79	A	B	C	D	E
	du remords	du regret	du repentir	de l'attrition	de la repentance

➤ **Connaître la grammaire**

Il y a dix ans, ils [**élire**] un président selon la voie démocratique ; le style ouvertement moderne du nouveau dirigeant ne [**vaincre**] cependant pas toutes les résistances.

- *Quelle est la version correcte au passé simple ?*

80	A	élurent (...) vainquit
	B	élisirent (...) vainquit
	C	élirent (...) vainquait
	D	élurent (...) vaincut
	E	élirent (...) vainquit

- *Indiquez les phrases dans lesquelles le verbe principal (en gras) est accompagné de deux groupes compléments :*

81	A	Ils ont rencontré la mère de l'étudiant qui habite à New York.
	B	Elle n'a pas trouvé la réponse à cette question.
	C	C'est à Paul qu'il a annoncé sa décision de démissionner de la présidence de l'association.
	D	Ce n'est pas le directeur qui a choisi le lieu de la réunion.
	E	Il a signalé au médecin les problèmes que connaît sa fille depuis quelques mois.

- *Dans lequel de ces groupes nominaux trouve-t-on un complément d'adjectif ?*

82	A	Des étudiants férus de physique.
	B	Une pierre précieuse de Libye.
	C	Un vase égyptien de collection.
	D	Un ouvrage posthume de Saussure.
	E	Une automobile française d'occasion.

Sa décision rendra certainement Marie furieuse.

- *Dans laquelle des cinq phrases suivantes l'adjectif a-t-il la même fonction grammaticale que dans l'énoncé ci-dessus ?*

83	A	Elle n'apprécie guère les arguments fallacieux de ce journaliste.
	B	Ils ont évoqué son départ imminent.
	C	J'imaginai cet homme politique moins malhonnête.
	D	Il n'acceptera aucun propos irrespectueux envers ses collègues.
	E	Leur impatience provoquera un échec cuisant.

Marseille, ce soir, lui manquait très fort à Babette. Mais elle ne savait pas **quand elle pourrait y retourner**.

Jean-Claude Izzo, *Solea*, NRF, Gallimard, 1998, p. 15.

- Dans ce texte, le membre de phrase en **gras** est :

84	A	Une subordonnée circonstancielle de temps.
	B	Une subordonnée interrogative indirecte.
	C	Une subordonnée relative.
	D	Une subordonnée circonstancielle de lieu.
	E	Une subordonnée circonstancielle de condition.

Dès que j'ai fini, j'arrive.

- Dans cette phrase, le procès exprimé au passé composé ...

85	A	est situé dans le passé.
	B	est situé dans le présent.
	C	est situé dans l'avenir.
	D	n'est pas situé temporellement.
	E	aurait dû être exprimé à l'aide d'un autre temps.

➤ Reconnaître la valeur des temps verbaux

J' [exercer] pour la première fois cette faculté instinctive, il y [avoir] un certain nombre d'années déjà. J'[avoir] vingt-cinq ans, et, généralement, les femmes me [trouver] avenant et bien fait. L'une d'elles, qui [être] mariée, me [témoigner] tant d'amitié que je ne [savoir] point résister. Fatale liaison !... Une nuit, j'[être] chez ma maîtresse. Son mari, soi-disant, [partir] pour plusieurs jours. Nous [être] nus comme des divinités, lorsque la porte s'[ouvrir] soudain, et le mari [apparaître] un revolver à la main. Ma terreur [être] indicible, et je n'[avoir] qu'une envie, lâche que j'[être] et que je [être] encore : celle de disparaître. M'adossant au mur, je [souhaiter] me confondre avec lui. Et l'événement imprévu se [réaliser] aussitôt. Je [devenir] de la couleur du papier de tenture, et mes membres, s'aplatissant dans un étirement volontaire et inconcevable, il me [paraître] que je [faire] corps avec le mur, et que personne désormais ne me [voir].

D'après Guillaume Apollinaire, « La disparition d'Honoré Subrac »,
L'Hérésiarque et Cie, Stock, 1910.

- Si, dans le récit ci-dessus, on rétablit les formes conjuguées des verbes entre crochets, combien de fois les temps suivants ont-ils été utilisés ?

86	présent	passé composé	imparfait	passé simple	plus-que-parfait
A	4	3	5	8	2
B	2	7	7	4	2
C	2	1	8	10	1
D	3	1	11	4	3
E	0	2	10	10	0

➤ Connaître l'orthographe

L'heure est venue de desserrer les rangs, opération délicate qui exige compétence et conscience ; il s'agit d'examiner le contenu de chaque tablette et d'en extraire les intrus qui n'auraient jamais dû y être admis, parce qu'ici n'est pas leur place, quelque soit par ailleurs leur valeur et leur intérêt.

D'après A.-M. Chartier et J. Hébrard, *Discours sur la lecture (1880-1980)*, 1989, BPI Centre Pompidou, p.113.

- Combien de mots contiennent des erreurs orthographiques ?

87	A	B	C	D	E
	0	1	2	3	4

Ce fût justement à l'occasion d'un mariage qu'elle se trouva un jour placée à table à côté d'un homme comme elle n'en avait jamais encore rencontrés, n'avait même jamais imaginé qu'il put en exister : l'un des garçons d'honneur du marié, un officier, revêtu d'une tunique bleu nuit au col de laquelle se détachaient, brodées en rouge, deux ancres de marine.

D'après Claude Simon, L'acacia, Minuit, 1989, p. 124.

- *Combien de mots contiennent des erreurs orthographiques ?*

88	A	B	C	D	E
	1	2	3	4	5

Le foisonnement des œuvres, l'émergence de nouveaux auteurs et l'existence d'une authentique réflexion littéraire concourent à donner à la dramaturgie du siècle classique une importance essentielle et un poids social inégalé.

- *Combien de mots contiennent des erreurs orthographiques ?*

89	A	B	C	D	E
	1	2	3	4	5